



広報

# いせ

2013年  
9月1日号  
No.124



## 7/26 お白石持行事始まり伊勢がにぎわう

20年に一度の伝統民俗行事「お白石持行事」が、7月26日の内宮奉獻の川曳(地元奉獻団)を皮切りに始まりました。同月27日からは、全国各地からお越しの特別神領民によるお白石奉獻が始まり、この日を心待ちにしていた参加者らは、真夏の暑さにも負けず、「エンヤ、エンヤ」と元気な掛け声を上げながら奉曳しました。期間中は、特別神領民の皆さんが無事に奉獻できるよう、多くの人がボランティアをしていただいています。

お白石持行事は9月1日まで行われ、地元奉獻団77団と、7万人を超える特別神領民が、心をついにお白石を奉獻します。(写真は8月4日の特別神領民による奉曳の様子)

## ② 特集 いせ市民活動センター 市民活動ははじめませんか?

- ⑥ 市長室から
- ⑦ 第二伊勢道路が開通!
- ⑧ 台風時季 大雨に備えよう!
- ⑩ 幼稚園・保育所などの入園児を募集
- ⑫ 下水道の日
- ⑭ 自殺予防週間
- ⑮ いせスポーツフェスティバル2013
- ⑳ 公民館講座の受講生を募集
- ㉒ デジタル写真撮影講座
- ㉓ サンライフ伊勢 教室の受講者を募集
- ㉘ 健康づくり通信
- ⑳ 情報コーナー

マスコット  
キャラクターの  
「パーティ」です！  
私たちのコト、  
紹介していきます！



## 特集 いせ市民活動センター

# 市民活動

## はじめませんか？

市民交流課 (☎②15549)

今、「市民活動」が

盛り上がっています！

「こんな時にご利用ください！」

自分たちの活動を  
広くPRしたい！

伊勢にはどんな  
活動をしている  
団体があるのか  
知りたい！

自分にピッタリの  
ボランティアを  
見つけたい。

活動しやすい  
場所がほしい！

私たちは  
皆さんの市民活動の  
お手伝いをしています！



あなたは今、「市民活動」をしていますか？「そもそも市民活動って何？」っていう人も多いかもしれません。一般には、市民活動とは「市民公益活動」のことで、まちの課題の解決や改善に取り組んだり、まちを良くしたり、にぎやかにしたり…市民が主体的に行う活動を言います。

伊勢市では、このような市民活動を支える拠点施設として、平成16年4月に「市民活動センター」を設立し、平成24年度末で162団体が登録、御遷宮を機会にますますこういった活動が広まりつつあります。

今号では、その拠点となる「いせ市民活動センター」を紹介します。

いせ市民活動センター  
ってこんなところ！

伊勢市の中にも、医療・福祉・環境の問題を考えたり、子育てに関わる課題に取り組んだり、災害支援に手をとり合ったり、IT社会に取り残されないよう勉強したり、趣味のサークルで自らも楽しみながら周りの社会に活力をおすそ分けしたり…本当にいろんなジャンルで、市民自らが思い立って一緒に考え、一緒に活動しながら、住みよい伊勢、にぎやかな伊勢、優しい伊勢のまちづくりに役立っているたくさんの方々のグループがあることをご存じですか？

そんな、市民自らが自立的に活動しながら地域社会に良い影響を及ぼす取り組みが《市民活動センター》だと思えます。《いせ市民活動センター》は、そんな皆さんのために置かれていて、活動場所を提供したり、交流の場をつくったり、情報発信のお手伝いをしたり、いろいろなご相談に乗ったりして活動をサポートしています。



センター長  
あらかわ はるひら  
荒川 治衛

## ◀ さまざまなイベントも開催中! ▶

「チャリティーコンサート」、楽市開催時に開催する「パーティマーケット」、「いせ市民活動フェスティバル」では、市民活動団体と一般市民との交流も目的として開催しています。

### パーティマーケット



もしかしたら、あなたのやってみたい活動が見つかるかもしれません。

### チャリティーコンサート



## ◀ どんなことができるの? ▶

3人以上で、いせ市民活動センターへの団体登録ができます。

センターに登録すると、安価でいろいろなサービスを受けることができます。皆さんの活動の情報を発信し、仲間を募ってみてはどうでしょうか。

### 一例を紹介します!



### さまざまな勉強会や講座に!



### 情報収集や発信の拠点として



### フリースペース

### 団体の運営など、市民活動の相談(無料)



### 印刷機の利用 (大判印刷も可能です)



## ◀ 活動内容も発信しています! ▶

どんな団体がどんなことをしているのかは、いせ市民活動センターのホームページやケーブルテレビ行政チャンネル、パーティの機関紙、「広報いせ」で見ることができます。



### ケーブルテレビ収録



### 機関紙「パーティ」

活動がさらに広がり、楽しさも増すのではないのでしょうか。

ぜひ、登録をお勧めします。



# いせ市民活動センター

開館時間 午前9時～午後10時 休館日 水曜日

ただし、水曜日が祝日の場合は、翌日以後の祝日でない日

伊勢市岩淵1丁目2-29

☎ 0596-20-4385

ホームページ

<http://skc.e-ise.net>



### 多目的ホール



### ギャラリースペース



20年に一度を機に高まる

# 伊勢の市民活動

皇學館大学 現代日本  
社会学部准教授

まさなり  
板井正斉さん × 鈴木健一

伊勢市長

## 伊勢市の市民活動

**市長** 伊勢市では、市民活動を支援するために、平成16年度から公設民営による「いせ市民活動センター」を設置しています。NPOやボランティアは、行政では対応できない部分を担うなど、その活動が重要視されています。板井さん

には、「いせ市民活動センター」の運営委員としてご指導をいただいています。市民活動に対するお考えをお聞かせください。

**板井** 伊勢市では、比較的早く市民活動センターを動かし始め、県内でも先駆的ですよね。市民活動を広く捉えるならば、市民活動センターの登録団体はもちろん、社会福祉協議会に登録されているボランティア団体も熱心に活動を続けていらつしゃいます。

**市長** 伊勢市には市民活動団体が多く、ボランティアとNPOの皆さんがそれぞれの立ち位置をしっかりと持ち、上手に役割分担をいただいています。

**板井** 市民活動、ボランティアという垣根を越えて、それぞれの目的やミッション（使命）を共有しながら、単なる行政の補完という役割ではなく、それぞれの目的に応じてパートナーなり、良い関係をつくりながら、目的を達成するということができているような気がします。

**市長** この先、伊勢の市民活動の在り方はどのように変化していくのでしょうか。新しい活動には若い世代が集まりやすいですが、一方で既存の活動は高齢化が進んできているという現状もあります。

**板井** 今、活動団体の一番の悩み

として、若い世代にうまく継承できないというところがあるのですが、その一方で、形を変えながら新しい団体も生まれてきています。例えば、「車いす<sup>de</sup>伊勢神宮参拝プロジェクト」は、NPO法人が主体的にやっています。今は新しい担い手の方々にも関わっていただいている、何よりうれしいのが、地元の高校生・大学生が参加していることです。「若い子たちも参加しやすいボランティア」という市民活動となり、その経験が4

年後・5年後に新しい活動へと花開いていくわけですね。あと、花火大会のごみ分別ボランティアも、あそこまで学生たちが行きたいと思わせる雰囲気になっているというのは、すごいことだと思っています。行って楽しいというのはもちろんですが、同世代の仲間が額に

汗して共同作業をしている姿、共感性が生まれるのだと思います。**市長** そこに公益性もあるということで、公益性と共感性が若い子たちを引き付けるんですね。

## 地縁組織と市民活動

**市長** 今年は式年遷宮の年ですが、この20年に一度の機会を、伊勢の市民力を盛り上げるきっかけにしたいと考えています。

**板井** 歴史的に見ても、町の結束力が強まることもそうですが、伊勢参りに来られる人を「施行」という形でサポートしているということ、20年に一度、市民力や市民活動力を培う機会が伊勢にはあるのだと思います。「施行」や「おかげさま」という言葉を使って、みんなで助け合う雰囲気を作っているのは伊勢らしいことですね。



# 若い子たちのチャレンジが 新しい活動へと花開く。



## 御遷宮を機会に 伊勢の市民力を盛り上げる きっかけにしたい。

市民活動は目的縁として捉えられがちですが、奉献団など地縁的なつながりも見逃せないところで、ここにも伊勢は新しいチャレンジを生み出すヒントがあると思います。

**市長** 市では、新しい地域自治の仕組みである「ふるさと未来づくり」を進めています。自治会の枠を超えた小学校区単位での地域自治組織「地区みらい会議」を設立し、「自分たちの地域は自分たちでつくる」との考えのもと、各地域の実情に合わせたまちづくりを推進しています。各地域が元気になることで、市全体が元気になるというようにしていきたいと思っています。

**板井** 地縁的活動が新しい形へと移っていく中で、地域ごとの課題に取り組んでいくわけですね。そうなる、人材育成や防災など、それぞれに得意なノウハウ（知識と技術）を持った市民活動団体がありますので、地縁組織と目的縁的組織がうまく目的やミッションに応じて連携していくというのも理想の形ですね。

### 20年後に向けて

**板井** 地区みらい会議も市民活動も、今回の御遷宮はもちろん、次

の御遷宮に向けての仕掛けになっていますね。

**市長** 20年後に向けてどのようにしていくかを発信していかなければなりませんし、団体が困っていることに関して対策ができるようにしていかなければなりません。

**板井** 伊勢らしい市民活動の在り方というのは、文化的な背景と切っても切り離せない部分があります。20年をきっかけにしながら、次へ次へとつなげていく市民力があって、そこへソーシャル・キャピタル（社会関係資本）という「新しい公」が組み込まれているということを確認していくことが大切です。

**市長** 20年後の伊勢市はどのようなのか、少子化、高齢化、人口減少という問題を意識しながら、今から何を準備していくべきかを考え、地域経営に取り組んでいきたいと思っています。

**板井** 伊勢の場合は、御遷宮でつながる人々の関係性が期待できるので、次の20年が非常に大事になってきますね。そこへ向けて、新しい取り組みであるとか、市民活動団体が得意とする部分もあるので、そういうノウハウを蓄積しつつ、地域の皆さんに還元していければ

と思います。そういう意味では、御遷宮は市民活動の側からも大切な行事と考えられますね。

**市長** 今、外宮前が元気になっていて、伊勢なでしこや外宮にぎわい会議、外宮参道発展会、観光協会の楽市など、これまでソフトの取り組みをこつこつとしてきたことはすごく大きいですね。

**板井** 前回の遷宮と違う点は、大きな公共投資は少ないかもしれないが、以前から積み上げてきた活動が、このタイミングで見事に花開いてきたことで、このことは重視すべきところですね。

**市長** みんなが参加して構築しているということに愛着も生まれてきますよね。

**板井** 持続性・継続性というのはとても大事なことです。今、市民活動センターの取り組みで私が注目しているのは、チャリティーライブです。若者がここに集まって、自分たちのやりたい方法で伊勢市や全国のためにという思いでやっています。芸術や音楽も若者を引き付ける大きな要素なので、このような活動を支援しながら、市民活動の裾野を広げていければと思います。

# 市長室から

伊勢市長 鈴木健一



伊勢のまちは、お白石持行事が終盤を迎え、いよいよ神宮式年遷宮のクライマックスである遷御の儀も間近となってまいりました。

さて、中部国際空港と伊勢市を結び伊勢湾海上アクセス推進事業の問題につきましまして、私が市長に就任後、中学校区単位での市民懇談会を行うなど、市民の皆さまから種々ご意見をいただく中で、事業の中止を決定しました。そして、残されたターミナル施設については、他の利活用を図る

のか、それとも撤去をするのか、さまざまな観点で検討をしましたが、最終的に撤去する方向性を導き出し、平成23年9月に施設の撤去を行いました。さらに、施設を撤去するに当たっては、施設の備品を他の施設で再利用するなど少しでも有効活用するようにし、市全体で経費の節減ができるように取り組んでまいりました。

この海上アクセス推進事業に関しては、貴重な税金を投入して、結果として成果をみない状況となってしまいました。今後、同じようなことを繰り返さないためにも、第三者委員会を設置し原因説明をしていただきましました。その結果、市として重要な施策を進めていく場合には専門家の助言も得ながら慎重に進めていく必要があることが示され、このことを肝に銘じてまいりたいと、あらためて考えた次第でございます。

また、施設を撤去した後土地の賃貸借契約についても、地権者様と協議を進めてまいりましたが、今年開催をいたしました市長と語る懇談会を含め、種々、ご意見をいただいているため、今回、報告させていただくこととしました。

前市長時代、伊勢湾海上アクセス推進事業に必要な旅客ターミナルの候補地の選定において、当初、地権者様からは「今後も自社使用を予定している土地であるためお貸しできない」とのお返事であり、旅客ターミナル用地の確保に苦慮しておりました。その後、市から何度もご無理をお願いする中、事業へのご理解をいただき、「伊勢市の活性化のためになるなら、土地の半分を貸しても良い」とのお返事をいただきました。さらに、事業計画が進むにつれて、当借地では用地面積が不足するため、他所に土地を確保するため奔走していました。

その状況を察した地権者様から「当地での自社の事業活動を中断し、市のために土地全体を貸そう」とのお言葉をいただきました。そして、安定的な運行を続けるために、10年間(土地賃貸借契約は30年間)は契約を解除できない旨の項目を含めた契約を締結し、旅客ターミナル整備が進められました。

その後、就航を目前に運行事業者が撤退を表明しました。施設の存廃を議論している時には、地権者様からは、せっかく造った施設でもあることから、防災施設として使用するなどの利活用の提案もいただきましたが、政策的判断により撤去を行うことといたしました。

また、「このことは別」、朝日丸建設様より「市民福祉のために活用してください」とのことで、市に寄附金をいただきましたが、ターミナル用地の賃借料との関連性を疑われるような

ことも含め、これまでの一部情報により真意とは異なるような受け止め方をされるなど、ご好意を傷つけるような状況がございました。このように、これまでいろいろな経過がございましたが、このたび、土地の賃借料について、地権者様のご理解を賜り、平成29年9月末までの契約期間の残期間を半分とする形で、平成25年度以降の賃借料を半額としていただきました。

いづれにしましても、本事業につきましては、市民の皆さま、地権者様および関係者の方々にご迷惑をお掛けしましたこと、あらためてお詫び申し上げます。



# 9月14日 第二伊勢道路が開通!

監理課 (☎ 5580)

三重県志摩建設事務所鳥羽地域プロジェクト推進室 (☎ 0599・43・5216)

開通区間 国道167号 第二伊勢道路  
(鳥羽南・白木インターチェンジ(鳥羽市白木町)～松下ジャンクション(二見町松下))  
開通予定日時 9月14日(土) 午後3時

県が整備を進めてきた国道167号第二伊勢道路が完成し、9月14日(土)に開通します。

現在、伊勢市と志摩市を結ぶ県道伊勢磯部線(伊勢道路)および鳥羽市街を通る国道167号は、伊勢志摩地方の幹線交通を担う道路として、生活・産業・観光の面で大きく貢献しています。

しかし、自動車交通量の増加により、休日や観光シーズンには慢性的な渋滞が発生するとともに、伊勢道路は急峻な地形の上に急カーブが連続するため交通事故が多発しています。

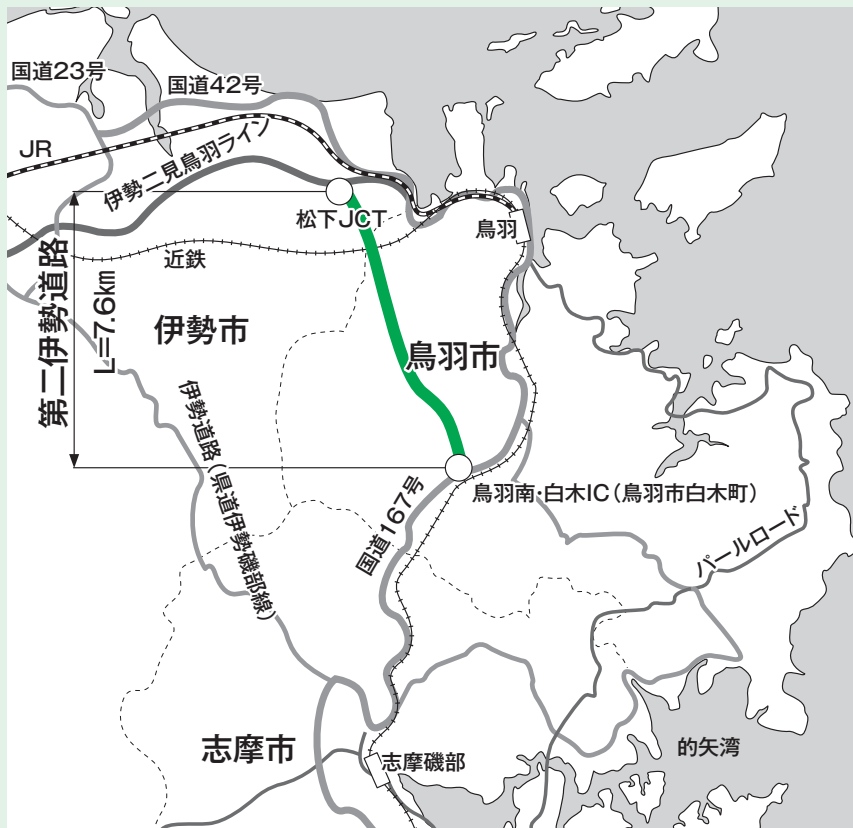
今回開通する第二伊勢道路は、鳥羽市白木町から二見町松下の7.6kmを結ぶ幹線道路で、伊勢地域と志摩地域を相互に結ぶ道路です。また、二見町松下側で伊勢二見鳥羽ラインと連結することにより、中京・関西の大都市圏への広域交流圏の形成を図る道路です。

この道路の開通により、

現在の道路との交通機能分担が図られ、交通混雑の緩和、交通所要時間の短縮、交通事故の減少などが期待されます。また、経済発展や観光振興など地域活性化の効果も期待されます。

## 事業概要

事業区間 鳥羽市白木町～二見町松下 道路延長 7.6km  
事業期間 平成8～25年度 事業費 約315億円



## 想定される事業効果

- 鳥羽市白木町～二見町松下は、20分弱の時間短縮が図れます
- 志摩地域への交通が、混雑している内宮周辺を經由しなくてもよくなり、時間短縮が図れます



9月1日は

**防災の日**

8月30日～  
9月5日は

**防災週間**

# 台風時季 大雨に備えよう!



危機管理課 (☎②) 5523)

大雨時の宮川の様子

9月1日は「防災の日」、8月30日～9月5日は「防災週間」です。

防災の日は、関東大震災が発生した日であるとともに、台風シーズンを迎える時季でもあり、また、昭和34年9月26日の「伊勢湾台風」によって大きな被害を被ったことなどから、地震や風水害などに対する心構えを育成するために創設されました。

8～9月は、日本に台風が多く上陸する時季です。日頃からの備えにより、大切な家族の生命と財産を守りましょう。

## 避難勧告などを知って おしりー!

市では、自然災害によって住民の生命・財産に被害が出る恐れのあるとき、避難勧告や避難指示などの避難情報を発令し、避難を呼び掛けることがあります。

これらの避難情報は、台風や集中豪雨により河川の

氾濫や土砂災害が予測されるときや、地震による津波到達が予測されるときに発令します。  
市が発令する避難情報について正しく理解し、避難開始のタイミングを知っておきましょう。

### 避難情報の種類と内容

避難準備情報	住民に対して避難準備を呼び掛けるとともに、高齢者や障がい者などの災害時要援護者に対して、早めの段階で避難行動を開始することを求めるものです。
避難勧告	住民に対して、避難を勧めるものです。
避難指示	住民に対して、避難勧告よりも強く避難を求めるものです。避難勧告よりも急を要する場合や、人に被害が出る危険性が高まった場合に発令します。

## 自然災害の危険度を知る方法

### <洪水>

河川の水位やその後の雨量予測をもとに判断し、洪水の危険性が高まったときに避難情報を発令します。

#### ◎洪水の危険度を知るには…

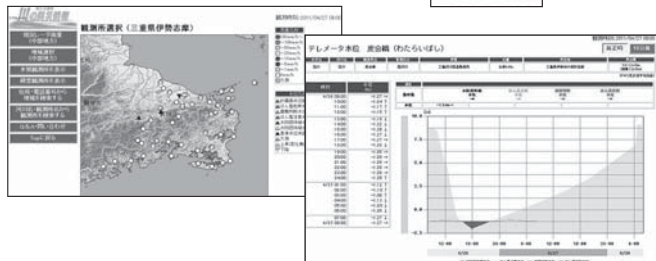
国土交通省では、全国のレーダ雨量情報や水位情報、洪水予報、ダムの放流情報などを、ホームページ「川の防災情報」でお知らせしています。

また、NHKでは、地上デジタルテレビ放送のデータ放送で、河川水位や雨量情報を提供しています。

「川の防災情報」ホームページ

パソコン用 <http://www.river.go.jp/>

携帯電話用 <http://i.river.go.jp/>



### <土砂災害>

県と地方気象台が「土砂災害警戒情報」を発表したときなど、大雨による土砂災害発生の危険性が高まったときに避難情報を発令します。

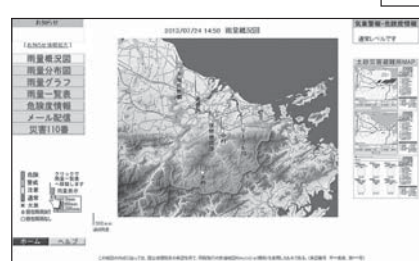
#### ◎土砂災害の危険度を知るには…

市では、「土砂災害情報相互通報システム」を導入し、雨量情報や土砂災害の危険度などを、ホームページでお知らせしています。

「土砂災害情報相互市通報システム」ホームページ

パソコン用 <http://dosya.city.ise.mie.jp>

携帯電話用 <http://dosya.city.ise.mie.jp/m/>





## 避難情報を知る方法

市が避難勧告・避難指示を発令する場合は、防災行政無線・防災メール・ケーブルテレビなどでお知らせします。

防災メールは、防災行政無線の放送内容を、登録したメールアドレスに配信するサービスです。防災行政無線は、天候や風向きによっては聞き取りにくい場合がありますので、ぜひ防災メールの登録をしておきましょう。

## 防災メール登録方法

バーコードリーダー機能付きの携帯電話の場合、二次元コードを読み取れば、登録画面に入ることができます。また、bousai-touroku@bousai.city.ise.mie.jpに空メールを送信すると、登録用のメールが届きます。



## 気象庁が特別警報の発表を開始

気象庁ではこれまで、大雨・津波・高潮などにより重大な災害が発生する恐れがあるときに気象警報を発表していましたが、8月30日からは、これらに加え、警報基準をはるかに超える豪雨や津波などが予想されるときは、特別な警戒を呼び掛けるための「特別警報」を発表することとなりました。

特別警報が発表された場合、市では防災行政無線・防災メール・ケーブルテレビなどでお知らせしますので、注意をしてください。  
※詳しくは、「広報いせ」8月15日号をご覧ください。



## もしものときに備えて

台風が上陸すると、暴風による建物被害や、冠水・土砂崩れなどによる道路被害、大規模な停電や断水などが発生する可能性があります。

いざという時のために、次のことを心掛けておきましょう。

### ◆日頃からの備え

- 非常持ち出し品を準備しておく
- 停電に備えてカセットコンロ・懐中電灯・携帯ラジオを準備しておく
- 断水に備えて飲料水を準備しておく
- 浴槽に水を張るなどして、生活用水を確保しておく
- いざというときに避難する場所を確認しておく
- 緊急時の連絡手段「災害用伝言ダイヤル171」を確認しておく

### ◆台風が近づいたときの注意点

- テレビ・ラジオ・インターネットなどで最新の気象情報を入手する
- 強風に備え、家屋や塀・雨どいなどの老朽化している所を補強しておく
- 強風で飛ばされそうな物や、浸水時に流されそうな物を、室内に入れるか固定しておく
- 強風により飛ばされた物でけがをする恐れがあるので、外出は控える
- 増水した川や崖の下など、危険な場所へ近づかないようにする(土砂崩れなどに対する注意も必要)

### ◆避難するときの注意点

#### ○避難勧告などが発令されたらすぐに避難

避難勧告などが発令された場合、速やかに避難することが大原則です。特に、次のような人は、すぐに避難行動をとりましょう。

- 川の近くに住んでいる人
- 浸水想定が水深3m以上の区域に住んでいる人
- 平屋建ての家に住んでいる人
- 避難に時間がかかる高齢者・障がい者など

#### ○浸水が始まったら2階への待避も検討を

浸水が始まってしまうと、水深50cm程度でも足元をすくわれ、また、泥水で足元にある側溝やマンホール穴が見えないため、非常に危険を伴います。

避難が遅れ、身に危険が迫っているが安全な場所まで避難する時間がない場合や、避難路が浸水して安全に避難することができない場合は、自宅や隣接建物の2階以上へ緊急的に避難してください。

※浸水想定については、「広報いせ」4月1日号と同時配布した「伊勢市防災マップ」または市のホームページを参考にしてください。

# 保育所(園)



保育所(園)では、保護者が仕事や病気などにより家庭での保育が困難な子どもを預かっています。

**入所資格** 市内に住所を有し、次のいずれかに該当する子ども

- ・保護者が家庭外で働いている
- ・保護者が家庭内で家事以外の仕事をしている
- ・保護者が妊娠中または出産後間がない
- ・保護者に疾病または障がいがある
- ・家庭内に病人などがいて、保護者が常時看護している
- ・災害に遭い、保護者がその復旧に当たっている

**保育日時** 月～土曜日、午前8時30分～午後4時30分

※家庭の状況により、下表の開所(園)時間内で保育時間を延長できます。(右表の時間帯は、別途延長保育料が必要)

**申し込み** 10月1日(火)～21日(月)に、入所申込書(9月2日(月)以降、各保育所にあります)を、第一希望の保育所(園)へ

※現在通っている保育所(園)を引き続き希望する場合は、入所申込書の提出は不要です。

**保育料** 保護者などの所得税・市民税額により決定

※給食費は、3歳児以上から主食費のみ必要です。

## 延長保育料が必要な時間帯

保育所(園)名	時間帯
保育所きらら館	18:00 以降
船江保育園	
たけのこ保育園	
みややま保育園	
なかよし保育所	
えがお保育園	
あけの保育園	18:15 以降
大世古保育所	
豊浜西保育所	18:30 以降

## 保育所

	保育所(園)名	所在地	電話番号	開所(園)時間	保育開始年齢	定員
公立	明倫保育所	吹上2丁目11-42	☎6775	7:30～18:30	生後3カ月	90人
	浜郷保育所	黒瀬町1637	☎1964	7:30～18:00	生後3カ月	120人
	大世古保育所	大世古4丁目2-13	☎3676	7:15～19:15	生後3カ月	150人
	保育所きらら館	常磐2丁目4-40	☎4555	7:00～19:00	生後3カ月	60人
	二見浦保育園	二見町庄2068-1	☎2261	7:30～18:00	生後6カ月	200人
	五峰保育園	二見町山田原446-1	☎4300	7:30～18:00	生後6カ月	100人
	高城保育園	二見町今一色874-398	☎3074	7:30～18:00	生後6カ月	60人
	あけぼの園	小俣町明野1653	☎2665	7:30～18:00	生後6カ月	100人
	しらとり園	小俣町湯田359	☎2735	7:30～18:00	2歳	60人
	ゆりかご園	小俣町本町444	☎2016	7:30～18:00	生後6カ月	120人
	御園第一保育園	御園町長屋416-1	☎1574	7:30～18:00	生後6カ月	180人
御園第二保育園	御園町高向731	☎7300	7:30～18:00	生後6カ月	150人	
私立	大湊保育園	大湊町1080-1	☎3260	7:30～17:30	生後3カ月	70人
	一色保育園	一色町1316	☎2037	8:00～17:30	生後3カ月	120人
	村松保育園	村松町143-1	☎2197	7:30～18:00	生後3カ月	45人
	船江保育園	船江3丁目11-43	☎1532	7:00～19:00	生後3カ月	90人
	たけのこ保育園	常磐町74-5	☎6618	7:00～19:00	生後43日	100人
	マリア保育園	岡本1丁目2-33	☎7490	7:30～18:00	生後3カ月	120人
	東大淀保育園	東大淀町2-12	☎1239	7:30～18:00	生後3カ月	70人
	豊浜西保育所	磯町1736	☎0883	7:30～19:00	生後3カ月	120人
	みどり保育園	矢持町426	☎1330	8:30～17:00	生後3カ月	60人
	有滝保育園	有滝町2102-55	☎4548	7:30～18:00	生後3カ月	60人
	中須保育園	中須町416-43	☎9258	7:30～18:00	生後3カ月	100人
	佐八保育園	佐八町728-2	☎0055	7:30～18:00	生後3カ月	60人
	みややま保育園	旭町348	☎7160	7:00～19:00	生後3カ月	90人
	なかよし保育所	勢田町642-3	☎0570	6:30～21:00	生後42日	45人
	えがお保育園	小俣町元町569	☎1031	7:00～19:00	生後6カ月	60人
	あけの保育園	小俣町新村558-20	☎7160	7:00～19:00	生後3カ月	90人

※定員は、変更する場合があります。

保育所(園)認定こども園運営経費〔平成25年度予算〕 29億7,709万3千円  
(うち保育料、国・県負担金など収入12億6,863万9千円)

# 平成 26 年度 幼稚園・保育所などの 入園児を募集



幼稚園について…教育総務課 (☎② 7875)  
保育所・認定こども園について…こども課 (☎① 5579)

## 幼稚園



幼稚園は、生涯にわたる自立の基礎を培うものとして、幼児の健やかな成長のために適切な環境を通し、心身の調和のとれた発達を促す場です。

園での毎日のさまざまな遊びや活動を通して、感性を育て、創造性を豊かにするとともに、子どもたちの健やかな育ちを支援します。

### 幼稚園 (公立)

幼稚園名	所在地	電話番号	定員 (申し込み多数の場合は抽選)		
			3歳児	4歳児	5歳児
神社幼稚園	神社港 295-20	③ 2631	—	25人	25人
城田幼稚園	上地町 1537-4	④ 7077	—	25人	25人
小俣幼稚園	小俣町本町 1	② 4902	60人	70人	70人
明野幼稚園	小俣町明野 1481	⑧ 1234	20人	25人	25人

### 公立幼稚園

入園資格 市内に住所を有し、次のいずれかに該当する子ども

- 5歳児…平成20年4月2日～平成21年4月1日生まれ
- 4歳児…平成21年4月2日～平成22年4月1日生まれ
- 3歳児…平成22年4月2日～平成23年4月1日生まれ

申し込み 10月1日(火)～21日(月)・午前8時30分～午後5時に、入園願書(各幼稚園にあります)を、入園を希望する幼稚園へ

### 私立幼稚園

申し込み 9月2日(月)[ゆたか幼稚園は9月1日(日)]から、各幼稚園へ

※預かり保育、3歳児の途中入園、2歳児の子育て支援保育を実施しています。

※入園手続きなど詳しくは、各幼稚園へ問い合わせてください。

### 幼稚園 (私立)

幼稚園名	所在地	電話番号
有緝幼稚園	船江 2丁目 2-29	③ 5225
中島幼稚園	中島 2丁目 13-4	⑧ 2438
明倫幼稚園	岡本 1丁目 18-65	⑧ 4094
常盤幼稚園	岩瀬 1丁目 6-32	⑧ 4420
まるこ幼稚園	一之木 1丁目 8-3	⑧ 5310
神宮高倉山幼稚園	八日市場町 17-20	⑧ 4248
神宮五十鈴川幼稚園	宇治中之切町 38-2	② 4550
双康幼稚園	黒瀬町 562-13	② 7890
ゆたか幼稚園	御薊町王中島 23	② 3480

幼稚園運営経費〔平成25年度予算〕2億6,475万7千円〔うち保育料・国補助金収入4,429万5千円〕

## 認定こども園

認定こども園は、幼稚園と保育所の両方の機能を併せ持つ施設で、保護者の就労の有無にかかわらず、同じ施設を利用できます。

※長時間部については、保護者が就労しているなど、保育所と同様の入園資格が必要です。

### 認定こども園

	こども園名		所在地	電話番号	開園時間	保育年齢	申込期間
公立	しごうこども園 (幼保連携型)	短時間部	一宇田町 891-1	⑤ 6160	7:30～18:00	4・5歳児	10月1日(火) ～21日(月)
		長時間部				生後3カ月～5歳児	
私立	修道こども園 (幼保連携型)	幼稚園部	楠部町 48-40	⑧ 1565	7:30～18:00	満3歳～5歳児	9月2日(月)～ 10月1日(火)～
		保育園部				生後6カ月～5歳児	
	暁の星こども園 (幼保連携型)	幼稚園部	小俣町本町 1336	② 0689	7:30～18:00	満3歳～5歳児	9月2日(月)～ 10月1日(火)～
		保育園部				小俣町宮前 475-1	
和順こども園 (幼稚園型)	短時間部	小俣町元町 214-3	⑧ 1121	8:00～17:30	満3歳～5歳児	9月2日(月)～	
	長時間部				2～5歳児		

※申込方法・保育料・年度途中の入園など詳しくは、各園へ問い合わせてください。

「下水道 水が笑顔に なれる道」(平成25年度下水道推進標語)

# 9月10日は下水道の日



下水道マスコットキャラクター「スイスイ」

下水道の利用について…下水道施設管理課 (☎421538)  
下水道の整備について…下水道建設課 (☎421530)

「下水道の日」は、下水道の全国的な普及を図るために設けられているものです。

伊勢市では、下水道整備を順次進めており、平成25年3月末現在の下水道普及率は、約43%となっています。

平成25年7月1日現在、下水道が利用できる区域は次ページのとおりです。生活環境や自然環境の改善のため、下水道が利用できる区域の人は、早期の接続をお願いします。

下水道整備に伴う工事の際は、通行止め・振動・騒音などご迷惑をお掛けしますが、ご理解・ご協力をお願いします。



## 下水道の役割

下水道は、私たちの暮らしや生活環境に大切な役割を果たしています。

### ○美しい自然を守る

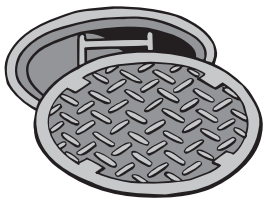
水の汚れを取り除いて川や海に返し、自然を守ります。

### ○まちをきれいにする

汚れた水を下水道管に流せば、家の周りのどぶや溝に汚れた水はたまりません。このため、悪臭や害虫の発生を防ぐことにつながります。

### ○清潔でさわやかな暮らしにする

下水道に接続すると、衛生的で安全な水洗トイレを利用できます。特に、浄化槽を設置する場所が確保できない場合も、下水道を利用することで、水洗トイレの設置が可能になります。



## 下水道を快適に使うために

下水道に接続したら、次のことに気を付けて快適に利用しましょう。

**1** ガム・たばこ・新聞紙・紙おむつなどはトイレの詰まりの原因になるので、流さないでください



**2** 料理に使った油は、下水道管の中で固まり、詰まる原因になるので、流さないでください



**3** 食べ残しや野菜くずは、家庭の排水管や下水道管が詰まる原因になるので、流さないでください



**4** ガソリンなどの石油類や薬品などは、下水道管を傷めるだけでなく、爆発や引火の原因になるので、絶対に流さないでください





**5** 汚水ますにごみがたまると悪臭の原因になるので、月1回程度は汚水ますの清掃をしましょう

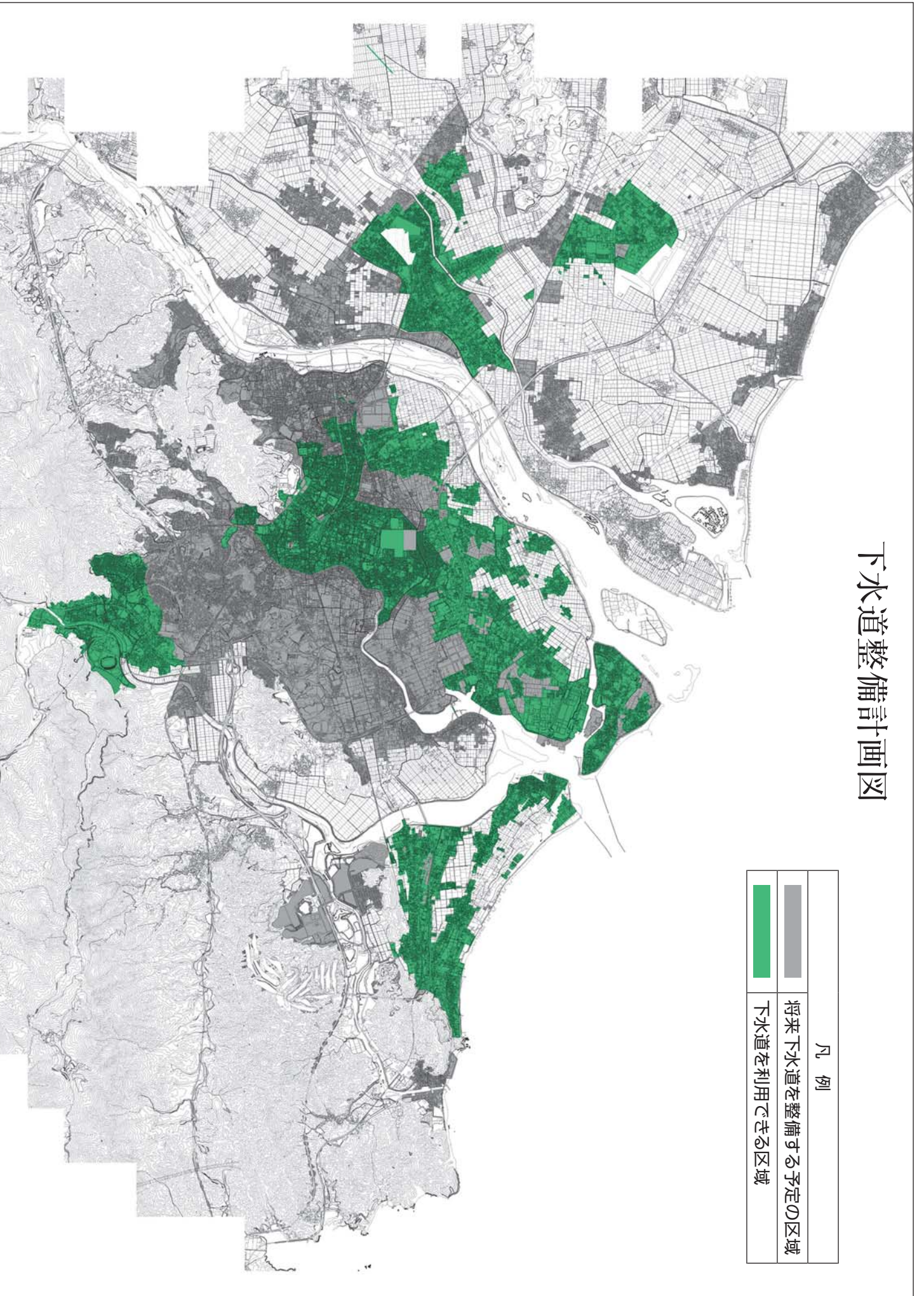


**6** 宅内排水設備の故障・修繕は、「下水道排水設備指定工事店」に修理工事を依頼してください



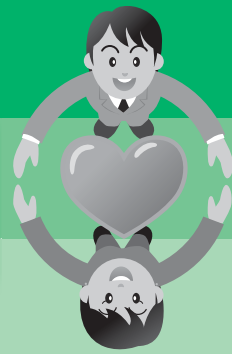
# 下水道整備計画図

凡 例	
	将来下水道を整備する予定の区域
	下水道を利用できる区域



# 9月10日～16日は 自殺予防週間

健康課 (☎② 2435)



複雑でめまぐるしく変化する現代社会では、ストレスによる健康問題、育児・介護などの過重な負担、長引く不況による経済問題などを抱える人が増えてい

ます。そのような背景が続く日本では、自殺者数が、平成10年以降連続して3万人を超える状況が続いていま

すが、平成24年度は3万人を下回りました。とはいえ、依然厳しい状況が続いてい

ることに変わりありません。さらに、自殺未遂者はその10倍以上いるといわれてい

ます。自殺は周囲にも深刻な影響を与えるものです。個人

だけの問題ではなく、社会全体で取り組むべき問題で

す。



## あなたにもできる

### 自殺予防のための 4つのポイント

掛け替えない命を守るために、一人一人ができることから始めてください。

#### ◎気付き

家族や職場の同僚の言動や顔色に、気になることはありませんか。

家族や仲間のいつもと違う様子に気付き、「どこか具合が悪いの?」「眠れていない?」などと声を掛けてみましょう。

《こんなサインに注意!》

- 口数が減って元気がない
- 家族や友人から孤立している
- 酒量が増える

- 原因不明の体調不良が長引いている
- 「消えてしまいたい」「死んだら楽になる」などと口に

する

#### ◎傾聴

本人の気持ちや言葉を尊重し、否定せずにそのまま受け止めることが大事です。本人の言葉にじっくり耳を傾け、つらい気持ちを十分語ってもらうことが自殺予防の第一歩です。

#### ◎つなぐ

「何が問題になっているのか?」「解決したい課題は何なのか?」など、話を整理し、早めに相談機関などへ相談することを勧めましょう。

#### ◎見守る

温かく優しく寄り添いながら、見守りましょう。

自殺は心の病が原因となる  
こともあります

自殺したときに、多くの人が何らかの心の病気にかかっており、中でも、うつ病の割合が高いとの報告があります。

- うつ病の症状に気を付けましょう

うつ病は、決して特別な病気ではなく、誰もがかかる可能性のある病気です。服薬・休養が効果的ですので、早めに治療を受けましょう。

《主な症状》気分が沈む、自分を責める、仕事の能率が落ちる、決断ができない、不眠が続くなど

- ストレスに上手に対処することが重要です

うつ病を予防するためには、ストレスをため込まず上手に発散するとともに、心身の休養を取ることが大切です。

趣味など楽しみを見つけて、マイペースで過ごすようにするなど、自分に合ったストレス対処法を身に付けましょう。



# 愛情と誇りを持てる 病院を目指して

伊勢総合病院経営企画室 (☎9053)

## 診療科紹介!



### 麻酔科

麻酔科は、手術室での麻酔を担当し、専門的知識と高度な技術で全身管理に全力を尽くしています。伊勢総合病院は、「安全な麻酔のための施設・設備が完備している病院」「麻酔に関する適当な指導者のいる病院」といった条件を満たし、公益社団法人日本麻酔科学会の麻酔科認定病院となっています。

手術前には十分に診察を行い、麻酔による合併症ができるだけ起こらないように計画と準備をします。受診の際には、現在の体調や

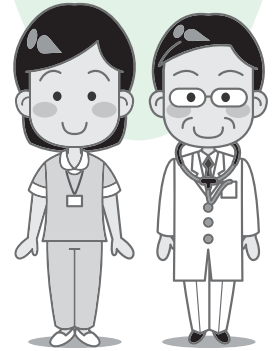
過去の病気の情報、内服中の薬などについてお聞きすると同時に、麻酔に関する質問なども受けています。

また、当科では、救急救命士に対する気管挿管実習を行っています。気管挿管とは、気道を確保するために気管内にチューブを挿入し、肺に酸素を送り込む医療行為です。平成16年から、十分な研修を積んだ救急救命士にも実施が認められるようになり、患者の命を救うための選択肢が広がりました。救急現場で一人でも多くの患者を救うことができよう、気管挿管ができる救急救命士の養成をさらに進めていきたいと考えています。

### 気管挿管実習にご協力を

救急救命士が気管挿管の実習を行う際には、救急救命士を指導する麻酔科医が、

前もって患者に対して実習を行うことを説明し、書面での同意を受けてから行います。実習に同意しなくても、患者の皆さんが不利益を受けることはありません。実習を受ける救急救命士と指導する医師が共に、患者さんの身になって、誠意をもって説明と処置を行います。皆さまの実習へのご理解とご協力をお願いします。



## 緩和ケア外来

**利用時間** 同病院へ問い合わせください  
**場所** 同病院外来棟・2階  
**担当** 麻酔科医師(松原貴子)、薬剤師、緩和ケア認定看護師、リンパドレナージ(リンパ浮腫)セラピスト

### 診療内容

- がんの痛みや不快な症状の治療
  - がんの治療に伴う苦痛の治療
  - 気分の落ち込みや不安、イライラ・不眠などに対する心のケア
- ※外来での化学療法や放射線療法などと組み合わせて受診することも可能です。また、腕や脚のリンパ浮腫でお悩みの人には、リンパドレナージの自費診療を提供します。
- ※完全予約制です。初診の予約は、同病院医療事務課カルテ管理担当 (☎235111〔内線126〕) へご連絡ください。

## 特集 緩和ケアについて

緩和ケアとは、がんなど生命を脅かす疾患に伴う痛みをはじめ、体や気持ちのつらさ、療養場所や医療費のことなど、患者さんや家族が直面するさまざまな問題に対し、援助する医療のことです。

緩和ケアは、医師だけでなく、看護師・薬剤師・栄養士・理学療法士・ソーシャルワーカー(社会福祉士)・臨床心理士などのさまざまな職種のスタッフによるチーム医療で行います。それぞれの職種が専門的な立場に立って、患者さんや家族が抱えるさまざまな苦痛や課題に対する援助を行っていきます。

伊勢総合病院では、主治医や担当看護師のケアを受けていたくほかに「緩和ケアチーム」によるケアを受けていただくことができます。緩和ケアチームは、体や心の苦しみによって日常生活が困難になっていることに対し、病棟スタッフがチームの医療者と連携し、「その人らしい生き方」を支援することを目標としています。がん療養に関して、どのような段階でも、患者さんや家族の相談を受けることができます。

また、同病院では、がん患者への緩和ケアを専門的に提供する「緩和ケア外来」を開設しています。

**ちびっ子超人選手権**

時間 午前9時～11時40分  
 (少雨決行、受け付けは午前8時30分～)

ところ 陸上競技場

対象 小学生

内容 3種競技会(30m変形ダッシュ・ロングジャンプ・ボーテックス投げ)

※各種目とも記録に応じた得点制とし、3種目の合計



開催日 10月6日(日)  
 ところ 県営総合競技場  
 参加費 無料

生涯学習・スポーツ課 (☎27891)

# いせスポーツフェスティバル

## 2013



得点によって総合順位をつけます。

定員 400人(申し込み多数の場合は抽選)

申し込み 9月20日(金)までに、申込書を市内の小中学校または生涯学習・スポーツ課へ

※抽選結果は、9月下旬に郵送します。

※各学年男女別1～8位に賞品、参加者全員に参加賞があります。

# 図書館へ行こう!

時とき 所ところ 対対象 内内容 定定員  
 料料金 申申し込み

指定管理委託料 1億2,060万円(平成25年度)  
 入館者数 49万904人(平成24年度)



## 伊勢図書館



☎21 0077 開館時間 午前9時～午後7時  
 FAX 21 0078 休館日 毎週水曜日、第2金曜日

### おはなし会

時 毎週土曜日、午後2時30分～  
 所 1階・おはなしコーナー  
 内 絵本や紙芝居などの読み聞かせ

### あかちゃんえほんのじかん

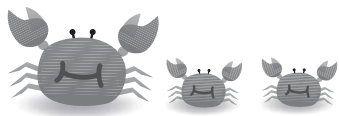
時 9月26日(木)、午前11時～  
 所 2階・視聴覚室  
 内 赤ちゃん絵本の紹介、読み聞かせ、手遊びなど

### 上映会

時 9月8日(日)、午後1時30分～  
 所 2階・視聴覚室  
 内 「グレート・ディベーター 栄光の教室」(英語音声・日本語字幕、128分、第65回ゴールデングローブ賞作品賞ノミネート作品)

### 読書感想画展

時 9月14日(土)～29日(日)  
 所 2階・展示ホール  
 内 夏休みに募集した読書感想画を展示します



## 小俣図書館



☎29 3900 開館時間 午前9時～午後7時  
 FAX 29 3902 休館日 毎週火曜日、第2金曜日

### おはなし会

・赤ちゃんおはなし会 9月12日(木)、午前11時～  
 ・たんぼおはなし会 9月14日(土)、午後3時～  
 ・ピッポの会・紙芝居 9月15日(日)、午前11時～  
 ※場所は、1階・おはなしのへやです。

### 図書館おはなし会&工作

時 9月28日(土)、午後3時～  
 所 1階・おはなしのへや  
 対 3歳～小学生(就学前の子どもは保護者同伴)  
 内 お話を読んだ後、ストローでジャンプむしを作ります

### 上映会

時 9月21日(土)、午後2時～  
 所 2階・視聴覚室  
 内 「おじゃる丸スペシャル 銀河がマロを呼んでいる ～ふたりのねがい星～」(アニメ・54分)

### 不用になった図書を募集

10月19日(土)・20日(日)に開催する古本のリサイクルフェアに出す図書(雑誌・百科事典・全集を除く)を募集しています。家庭で不用になった図書を、同館カウンターへ持参してください。

募集期間 10月18日(金)まで



## 体力測定

時間 午前9時～午後1時  
(雨天決行、受け付けは午

前8時30分)

ところ サブ体育館

対象 20～79歳の人

内容 文部科学省が推奨する新体力テストの項目を基に、体力・運動能力の現状を把握します

・20～64歳：6種目(握力・上体起こし・長座体前屈・反復横跳び・20mシャトルラン・立ち幅跳び)

・65～79歳：6種目(握力・上体起こし・長座体前屈・開眼片足立ち・10m障害物歩行・6分間歩行)

持ち物 室内用シューズ

申し込み 9月20日(金)まで

に、申込書を生涯学習・スポーツ課または各支所へ  
※参加者全員に記録表と参加賞があります。

※荒天の場合、当日・午前7時に決定し、市のホームページでお知らせします。

# 県営総合競技場 感謝フェスティバルを 同時開催

時間 午前10時～午後3時  
ところ 体育館本館・トレーニングセンター・駐車場  
内容 フリーマーケット、骨密度測定(先着180人程度)、トレーニングセンター無料開放、産直市場・干物市、ぜんざい振る舞い、バルーン作り、金魚すくい、ヨーヨー釣り、大道芸など

## 伊勢警察署協議会を開催

警察署協議会は、警察行政に民意を反映させるため、

委員が警察署に意見などを  
出す機関です。

6月27日に開催された同協議会では、三重県公安委員会から、13人の委員が委嘱されました。

## 9月11日は警察安全の日

犯罪被害・事件事故の未然防止などに関する相談や要望、警察官の職務執行に関する苦情を、警察総合相談電話または各警察署の警察安全相談室で受け付けています。

## 警察本部警察安全相談室

☎059・224・911  
☎#9110(警察総合相談電話)



ミーポくん

# 伊勢警察署だより

伊勢警察署 (☎200110)

受付日時 月～金曜日(祝日を除く)、午前9時～午後5時

警察官をかたる詐欺に  
注意してください

警察官をかたり、「振り込め詐欺の犯人を捕まえたが、共犯者があなたの口座を狙っている。預金を預かりに行くので全額引き出しおいてください」などと言葉巧みに被害者を信用させ、現金をだまし取るという詐欺事件が多発しています。伊勢警察署管内でも、同様の電話が多数かかってきています。

警察官が預金を引き出すように依頼することは絶対にありません。このような電話があっても信用せず、警察へ通報してください。

9月21日～30日  
秋の全国交通安全運動

■車間距離を保ちましょう  
車間距離の不保持は、追突など交通事故の原因となります。

また、高速道路や自動車専用道路で、車間距離保持義務に違反する行為(車間距離不保持)をした場合は、罰金などの罰則規定があります。

安全な速度で車間距離を保ち、交通事故の防止に心掛けましょう。

## お詫びと訂正

「広報いせ」8月1日号の14・15ページに掲載した「伊勢警察署だより」の記事中、少年警察協助力員一覧表に、次の2人の掲載漏れがありました。お詫びして訂正します。

- ・下倉輝夫(河崎)
- ・佐藤 薫(浦口)



## ふれあい・いきいきサロン 活動紹介

### なかぞきいきいき サロン

主に第3水曜日に開催  
しています。ゲームや体  
操・茶話会のほか、春は  
花見、夏は七夕、冬は花  
餅作りなど、季節に応じ  
た活動を楽しみ、交流を  
大切にしています。



<主な活動場所>  
黒瀬市民館

### 宮前銀鞠会友愛・ 健康クラブ

今年4月から活動を始  
めた新しいサロンで、月  
3回活動をしています。  
皆さん元気にグラウンド  
ゴルフを楽しみながら、  
腕を磨いています。



<主な活動場所>  
宮前公園

## ボランティア 活動紹介

### 二見たんぽぽ

#### <活動内容>

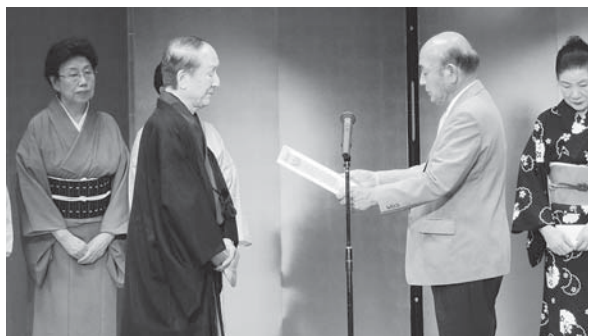
二見地区合同会食会などへの料理の提供や、  
放課後児童クラブの子どもたちと一緒にやつ  
作りをしています。

#### <活動のきっかけ>

一人暮らしの高齢者に料理の提供をしたいと  
思ったのがきっかけです。

#### <活動していて良かったこと>

活動を通じてたくさんの人と知り合いになれ  
たことです。



感謝状の贈呈

三重県日本舞踊協会伊勢支部よりご寄付いただきました  
7月21日(日)、三重県日本舞踊協会伊勢支部が観光文化会館で「第33回チャリティ舞踊会」を開催し、その収益金を、一人親家庭の活動支援金として、社会福祉協議会にご寄付いただきました。  
この日、社会福祉協議会・中北隆敏会長から、三重県日本舞踊協会・勝美延二会長に感謝状が贈呈されました。ありがとうございました。

講師 藤原由佳里さん(ヨガスタジオプラナ代表)  
定員 親子15組(申し込み多数の場合は抽選)  
参加費 無料  
申込方法 9月28日(土)(当日消印有効)までに、往復はがきに必要事項(下図参照)を記入し、中央児童センターへ  
※受講の可否は、10月3日(木)までに返信用はがきで通知します。

中央児童センター  
親子ヨガ講座  
とき 10月17日(木)・24日(木)・31日(木)、午前10時30分〜11時15分(全3回)  
ところ 中央児童センター(福祉健康センター・3階)  
対象 1歳〜就学前の子どもとその親(市内に在住または通勤している人)で、全日程を受講できる人  
内容 子どもと一緒に、ヨガのポーズで運動不足を解消し、スキンシップを楽しみながら、親子でリフレッシュします

【寄附をいただいた皆さま】(敬称略、順不同)  
ありがとうございました  
平成25年6月15日〜7月15日

匿名…伊勢神宮奉納全国花火大会栈敷席6人用4セット、横浜ゴム株式会社…30万円、三重県日本舞踊協会…25万円、匿名…3万6,672円、JLTF三重県支部…2万9,572円、川口睦枝…布地

市負担金〔平成25年度予算額〕9,518万3千円(運営・福祉ボランティア育成負担金)

## 往復はがきの書き方

(往信用表)	(返信用裏)	(返信用表)	(往信用裏)
郵便往復はがき 〒5116-0076 日本郵便 往信 伊勢市八日市場町 13-1 中央児童 センター宛	何も記入しないで ください	郵便往復はがき 〒0000-0000 日本郵便 返信 住所 氏名様	①親子の氏名 ②親子の年齢 ③住所 ④電話番号



毎日を健康で心豊かに過ごすため、生涯学習のきっかけづくりとして、初心者を対象に公民館講座を実施します。

**対象** 市内に在住または通勤・通学している15歳以上の人で、開講期間を通して受講することができる人

**受講料** 5回以上の講座は1000円(別途材料費などが必要)

**申し込み** 9月10日(火)当日消印有効)までに、往復はがきに必要事項を記入(下図参照)し、各申込先へ

平成25年度後期(10月)〜平成26年2月

# 公民館講座の 受講生を募集

生涯学習・スポーツ課 (☎27886)

申し込み・問い合わせ先

- 二見公民館講座…二見公民館  
(〒519-0609 二見町茶屋209、☎421117)
- 小俣公民館講座…生涯学習・スポーツ課  
(〒519-0592 小俣町元町540、☎27886)
- 御園公民館講座…御園B & G海洋センター  
(〒516-0806 御園町上條1173-1、☎364511)

往復はがきの書き方

<p>往信用 表</p> <p>郵便往復はがき 〒□□□-□□□□</p> <p>50 日本郵便 往信</p> <p>《申込先の住所》 《申込先の宛名》 行</p>	<p>返信用 裏</p> <p>(何も記入しないで ください)</p>
----------------------------------------------------------------------------------------------------	-----------------------------------------

<p>返信用 表</p> <p>郵便往復はがき 〒□□□-□□□□</p> <p>50 日本郵便 返信</p> <p>住所 氏名様</p>	<p>往信用 裏</p> <p>①講座名 ②住所 ③氏名(フリガナ) ④年齢 ⑤性別 ⑥電話番号 ⑦勤務先または学校名 (市外在住者のみ)</p>
---------------------------------------------------------------------------------------	-------------------------------------------------------------------------------------------------------

※何講座でも応募できますが、1枚の往復はがきで1人1講座の申し込みになります。同一講座への重複申し込みは無効となります。

※平成24年度前期・後期、平成25年度前期に同一講座を受講した人(受講途中でキャンセルした人を含む)は申し込みません。

※10人に満たない場合は、講座を中止する場合があります。

※申し込み多数の場合は公開抽選となります。公開抽選は、9月13日(金)・午後2時から、小俣公民館で行います。

※2次募集については、過

予算額(平成25年度) 336万円(うち受講料収入55万円)  
(いずれも前期分を含む)

公民館講座の募集案内チラシは、生涯学習・スポーツ課(小俣総合支所・2階)、二見公民館、御園B & G海洋センター、生涯学習センターいせトピアなどにあります。また、市のホームページにも掲載しています。

いせトピアまなびのパスポート対象

去に同一講座を受講した人も申し込みます。

■その他

※都合により講師・日時・教材費などを変更することがあります。

※各講座開講日の1週間前までをキャンセル可能期間とし、それ以降のキャンセルは受講料・材料費などを徴収しますので、あらかじめご了承ください。

※講座開始時刻の1時間前に暴風警報が発令されている場合は、休講となります。

講座名	内容					
	開催日	時間	開講日	回数	ところ	定員
	講師名	持ち物				
はじめての韓国語	初心者を対象に、基礎から日常会話まで楽しく学びます。					
	毎週木曜日 ※1月2日は休講	19:00～20:30	10/3	16回	二見公民館	20人
	金 喜淑	テキスト代 2,800円 (CD4枚付き)、筆記用具				
手づくりパン教室	楽しくパン作りの基礎を学びましょう。発酵待ちの間には簡単なお菓子も作ります。パンが焼けたら試食タイムです。					
	第2木曜日	9:30～12:30	10/10	5回	二見公民館	15人
	太田 奈美子	材料費 1,200～1,500円程度 (1回につき)、エプロン、三角巾、ハンドタオル、持ち帰り用容器				
ミュージックベル	ハンドベルのような楽器です。楽譜は読めないけれど、何か演奏してみたいという人が対象です。一人ではできないアンサンブルの楽しさを体験してみたいかがでしょう。					
	第1・3火曜日	19:30～21:00	10/1	10回	二見公民館	12人
	鈴木 美智子	白い手袋、筆記用具				
ガラスアート	リード線とフィルムを「切って…貼る」の組み合わせで、ステンドグラス風の魅力を楽しみましょう。5回で3作品を作ります。					
	第2木曜日	19:00～21:00	10/10	5回	二見生涯学習センター	15人
	岡村 愛莉	材料費 2,000～3,000円 (1作品につき)、はさみ2本、カッターナイフ、キッチンペーパー				
着付け	浴衣から始めて、着物の着方、名古屋帯、袋帯へと練習を進めます。自分で着られるようになれば、楽しみも広がりますよ。たんにすに眠った着物をよみがえらせましょう。					
	第2・4水曜日	19:00～21:00	10/9	10回	二見公民館	10人
	藤村 豊光美	浴衣、半幅帯、着物用肌着、タオル2枚、仮ひも3本、前板、伊達締め				
旅行英会話	海外旅行の時に使える、実践英会話を学びましょう。					
	毎週水曜日 ※12月25日・1月1日は休講	19:30～21:00	10/9	16回	小俣公民館	20人
	ケビン プレイ	筆記用具				
小俣の遺跡と歴史	外城田川・大仏山・明野台地に代表される小俣の遺跡と歴史について、象がいた2万年ほど前から、参宮街道の通じていた江戸時代までを語ります。					
	第2土曜日 ※2月は第3土曜日	19:00～21:00	10/12	5回	小俣公民館	30人
	岡田 登	筆記用具				
篆刻入門	篆刻を入門から指導します。年賀状や書画作品に使う雅印を作りましょう。					
	第1・3水曜日 ※11月は第3・4水曜日、 12月は第1・4水曜日、 1月は第3・5水曜日	9:30～11:30	10/2	10回	小俣公民館	15人
	高 潤生	鉛筆、消しゴム、水性ペン(細)、鏡(小)、印刀・印床・印泥・印章用の石 ※道具は初回に説明します。(全て購入すると6,000円程度必要)				
楽しいクラフト	紙で作るバラのアクセサリ「ロザフィ」や、ポリマークレイ(樹脂粘土)で作るペンダント、タイルクラフトやカルトナーージュ、お花やアクセサリで彩るオリジナルのタオルハンガー作りなど、毎回違ったクラフト作品を作ります。					
	第4火曜日	13:30～15:30	10/22	5回	小俣公民館	20人
	毎回変更	材料費 500～2,800円程度 (1作品につき) ※持ち物ははがきで連絡します。				
手編み教室	初心者向けの教室として、編み物の基礎から学びます。マフラーや帽子など、手作りのニット小物で暖かい冬を過ごしましょう!					
	第1・3金曜日 ※1月は第2・3金曜日	13:30～15:30	10/4	10回	小俣公民館	20人
	安井 貞子	材料費 1,500円～ (1作品につき)、かぎ針 (6号または7号)、筆記用具				
からだにやさしい! 彩りご膳 《秋・冬編》	身近にある旬の食材を上手に取り入れ、これからも健康でいるための食事について学びます。備蓄食糧を活用した料理や、クリスマスやお正月のお楽しみ料理も作ります。					
	第3土曜日	9:30～12:00	10/19	5回	小俣農村環境改善センター	24人
	北村 典子	材料費 2,500円 (5回分)、エプロン、三角巾、布巾3枚、筆記用具				
花を楽しむ	生花アレンジ、ミニ盆栽、プリザーブドフラワー作りなどを行います。花のある暮らしを楽しみましょう。					
	第2金曜日	10:00～11:30	10/11	5回	小俣公民館	20人
	毎回変更	材料費 2,000円 ※持ち物ははがきで連絡します。				

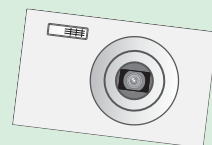
二見公民館講座

小俣公民館講座

講座名	内容					
	開催日	時間	開講日	回数	ところ	定員
	講師名	持ち物				
中国語	楽しく、基礎から中国語と中国文化を学びましょう。初心者向けです。					
	毎週月曜日 ※祝日・12月30日は休講	19:30 ~ 21:00	10/21	16回	御園公民館	20人
	刘 燕燕	筆記用具、ノート				
絵手紙	クリスマスカードや年賀状を楽しい絵手紙にしてみたいかたがでしょう。					
	第1・3月曜日 ※10月は第1・4月曜日、 11月は第2・3月曜日、 1月は第3・4月曜日	9:30 ~ 11:30	10/7	10回	御園公民館	20人
	岡田 由佳	野菜、絵手紙用具（絵手紙用はがき、書道用小筆、水入れ、顔彩、墨）（持っている人のみ） ※道具については初回到説明があります。初回は絵手紙用具のレンタル（150円）もあります。				
基礎ペン字	美しい字は心を豊かにしてくれます。基本的な知識も楽しく学びましょう。					
	第2・4火曜日 ※2月は第1・4火曜日	10:00 ~ 11:30	10/8	10回	御園公民館	25人
	世古口 勉	鉛筆（2B）、ノート、筆記用具				
ボールエクササイズ	ヨガの要素も取り入れて、小さいボールを使った美容と健康につながるエクササイズです。					
	第1・3木曜日 ※12月・1月は第2・4木曜日	13:00 ~ 14:00	10/3	10回	御園公民館	10人
	大田 泰子	ヨガマットまたはバスタオル、飲み物、動きやすい服装				
マイ Myカゴバック	クラフトテープで編む手作りのオリジナルバッグを持ってお出掛けしましょう。（4回で1作品を仕上げます）					
	第1・3土曜日	13:30 ~ 15:30	10/5	4回	御園公民館	15人
	寺下 ユキ	材料費 1,700円、巻尺、赤鉛筆、鉛筆、はさみ、洗濯ばさみ 20個、木工用接着剤、古いミニタオル				
基礎ストレッチ	楽しいリズムに乗って基礎のストレッチの習慣化を目指し、健康的に体力維持につなげましょう。					
	第4土曜日	14:00 ~ 15:30	11/23	4回	御園公民館	20人
	岡村 千枝子	マットまたはタオル、上靴、飲み物、動きやすい服装				

とき 10月5日(土)、午後1時30分～3時30分  
ところ 小侯公民館・第1会議室  
対象 市内に在住または通勤・通学している人  
※小学生以下は15歳以上の人と一緒に申し込んでください。  
講師 中西篤行さん(日本リアリズム写真集団理事)  
定員 15人(申し込み多数の場合は抽選)  
受講料 無料  
持ち物 デジタルカメラ、

## 小侯公民館講座 デジタル写真 撮影講座



生涯学習・スポーツ課 (☎② 7886)  
デジタルカメラの撮影の基本や写真の魅力的な見せ方などを学び、いつもの写真をセンスアップしましょう！

### 往復はがきの書き方

(往信用表)	(返信用裏)	(返信用表)	(往信用裏)
 伊勢市小侯町元町 540 生涯学習・スポーツ課 宛	何も記入しないで ください	 住所 氏名 様	①講座名 ②住所 ③氏名(フリガナ) ④年齢 ⑤性別 ⑥電話番号 ⑦勤務先または学校名 (市外在住者のみ)

自分が撮影した写真(なるべくたくさん)、筆記用具  
申し込み 9月20日(金)当  
日消印有効)までに、往復  
はがきに必要事項(左図参  
照)を記入し、生涯学習・  
スポーツ課へ  
※1枚のはがきで1人の申  
し込みになります。重複申  
し込みは無効となります。  
※受講可否については、応  
募者全員に返信用はがきで  
お知らせします。

# サンライフ伊勢

## 平成25年度後期(10月～平成26年3月)

### 教室の受講者を募集

サンライフ伊勢 (☎281266)

対象 18歳以上の人

申し込み 9月9日(月)(必着)までに、往復はがきに必要事項(下図参照)を記入し、サンライフ伊勢へ

※1つの教室につき1枚しか申し込めません。

※定員を超えた場合は公開抽選となります。ただし、初めての人や、平成24年度前期・後期・平成25年度前期の3期のうち受講経験が1期以内の人を優先します。

#### 公開抽選

とき 9月10日(火)、午前10時

ところ サンライフ伊勢  
※受講の可否は、返信用はがきで通知します。

予算額(平成25年度)

6009万4千円

#### 往復はがきの書き方

<p>(往信用表)</p> <p>郵便往復はがき 50 516-0076 日本郵便 往信</p> <p>伊勢市八日市場町13番13号 サンライフ伊勢教室 係</p>	<p>(返信用裏)</p> <p>(何も記入しないでください)</p>	<p>(返信用表)</p> <p>郵便往復はがき 50 000-0000 日本郵便 返信</p> <p>住所 氏名 様</p>	<p>(往信用裏)</p> <p>①教室名 ②氏名(ふりがな) ③住所 ④年齢 ⑤性別 ⑥電話番号 ⑦「勤労者」または「無職」のどちらかを記入</p>
------------------------------------------------------------------------------------------------	-------------------------------------	-----------------------------------------------------------------------------	-----------------------------------------------------------------------------------------------------

### サンライフ伊勢 平成25年度後期教室

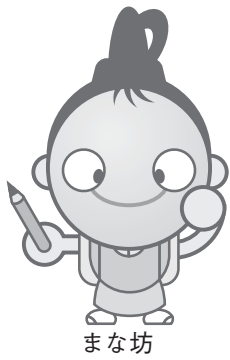
(敬称略)

	教室名	講師	開催日	時間	開講日	回数	定員	受講料	
趣味づくり	陶芸	奥田 丈士	第1・3月曜日	18:30~20:30	10/7	12回	30人	3,600円	
	パッチワーク	上田 理恵子	第2・4水曜日	10:00~12:00	10/9	12回	35人	4,100円	
	ペン習字	高尾 紫岳	第1・3木曜日	10:00~12:00	10/3	12回	40人	4,100円	
	絵手紙	小西 伊津子	第2・4木曜日	10:00~12:00	10/10	12回	30人	4,100円	
	カラオケ	1	中山 茂	毎週水曜日	13:30~15:30	10/2	21回	54人	6,800円
		2	森山 孝志	毎週水曜日	18:30~20:30	10/2	21回	54人	6,800円
		3	更家 みほ	毎週木曜日	18:30~20:30	10/3	21回	54人	6,800円
	型紙	鮎澤 行彦	第2・4金曜日	13:30~15:30	10/11	12回	35人	4,100円	
	実用書道	高尾 紫岳	第1・3土曜日	10:00~12:00	10/5	12回	40人	4,100円	
茶道(裏千家)	山本 宗藤	第1・3月曜日	10:00~12:00	10/7	12回	25人	4,100円		
健康づくり	卓球	1	中島 良浩	毎週水曜日	13:30~15:30	10/2	21回	35人	6,800円
		2	田畑 浩	毎週金曜日	12:45~14:45	10/4	21回	35人	6,800円
	気功	原 宣之	毎週木曜日	13:30~15:00	10/3	21回	40人	6,800円	
	3B体操	寺田 育子	毎週金曜日	15:00~16:00	10/4	21回	40人	6,300円	
	ヨガ	山下 ミキ	毎週土曜日	13:30~14:30	10/19	21回	25人	6,800円	
	太極拳(楊名時)	1	浜千代 悦子	毎週木曜日	9:45~10:45	10/3	21回	50人	6,300円
		2	高橋 洋子	毎週土曜日	9:45~10:45	10/5	21回	50人	6,300円
	レクダンス	平沼 美智子	毎週土曜日	13:30~14:30	10/5	21回	50人	6,300円	
	姿勢改善FSS ストレッチ①(辻出)	辻出 美香	第2・4土曜日	11:00~12:00	10/19	12回	50人	3,600円	
	姿勢改善FSS ストレッチ②(金川)	金川 久恵	第1・3水曜日	19:30~20:30	10/2	12回	50人	3,600円	

※講師・日程などは、変更する場合があります。  
 ※受講希望者が少ない教室は開催しない場合があります。  
 ※受講料のほか、別途教材費などが必要となる教室があります。  
 ※姿勢改善FSSストレッチ①(辻出)は、開講日が第3土曜日となります。

# トピアだより

生涯学習センターいせトピア (☎0900)



まな坊

指定管理委託料〔平成25年度〕  
7800万円  
利用者数〔平成24年度〕  
約17万4千人

## 平成25年度第3期 いせトピアセンター講座

25〜26ページの表のとおり、講座を開催します。

対象 市内に在住または通勤・通学しており、中学校を卒業している人

※子ども向け講座の対象については、講座案内(26ページ参照)をご覧ください。

申し込み 9月6日(金)当日消印有効)までに、往復はがきに必要事項(左図参照)を記入し、いせトピアへ

※1人何講座でも応募できます。

ますが、1枚の往復はがきで1人1講座の申し込みになります。また、同一講座への重複申し込みは無効となります。

※平成22年度〜平成25年度第2期に受講したことのある人(受講中にキャンセルした人を含む)は、同一講座への申し込みはできません。(NEWが付いている講座は申し込み可)

※応募者以外の人は受講できません。

申し込み

申し込み

### 往復はがきの書き方

往信用 表	返信用 裏
郵便往復はがき 〒516-8520 いせトピア センター講座係	何も記入しないで ください。

返信用 表	往信用 裏
郵便往復はがき 〒0000-0000 住所 氏名様	①講座 No. ②講座名 ③住所 ④氏名(ふりがな) ⑤年齢(子ども向け講座は学年を記入) ⑥性別 ⑦電話番号(連絡がつかや すい番号) ⑧市外在住の場合、勤務先 と電話番号を記入 ⑨子ども向け講座は保護者 の氏名を記入

#### ■抽選について

申し込み多数の場合は公開抽選となります。

公開抽選は、9月13日(金)午後2時からいせトピア・1階ふれあい広場で行います。

#### ■受講可否のお知らせ

受講可否は、公開抽選後、応募者全員に返信用はがきでお知らせします。返信用はがきが届かない場合は、問い合わせてください。

#### ■2次募集について

定員に満たない講座は、2次募集を行います。

9月20日(金)から講座開講日の1週間前まで、直接または電話で先着順に受け付けます。(受付時間：午前8時30分〜午後10時)  
※9月20日(金)・午前8時30分〜9時30分は、電話での受け付けのみとします。

※2次募集については、受付後の連絡はしませんので、日程・準備物などはご確認してください。

※2次募集については、平成22年度以降に同一講座を受講した人も申し込みます。

#### ■講座の中止について

2次募集をしても10人に満たない講座は、中止する場合があります。

#### ■受講のキャンセル

講座開講日の1週間前までをキャンセル可能期間とし、それ以降のキャンセルについては、受講料・材料費などを徴収しますので、ご了承ください。

#### ■その他

講師・日程・時間・教材費などを変更することがあります。  
●暴風警報が発令された場合は休講となります。





## 6ヶ月講座 受講料:1,000円(別途テキスト代・材料費が必要)

No.	講座名	内容				
		開催日	時間	開講日	場所	定員
		講師(敬称略)	持ち物			
1	NEW 神都名勝誌を 読もう4	前回の講座では外宮周辺の名勝を読み終わりました。今回は、吹上・岩淵(光明寺関係など)から河崎・大湊辺りまで読むこととします。				
		第3水曜日 ※11月は第2水曜日	13:30～15:30	10/16	研修室	100人
		石井 昭郎	筆記用具			
2	NEW 伊勢本街道と 熊野街道2	世界遺産となった熊野古道の歴史から、伊勢と熊野の信仰の道や熊野地域の生活や文化を学びます。				
		第4火曜日	13:30～15:30	10/22	研修室	80人
		藤原 寛	筆記用具			
3	NEW 参宮道中記を読む 15	江戸時代の参宮ガイドブックとしてベストセラーとなった「伊勢参宮名所図会」(桑名～伊勢)を読み、参宮について考えます。				
		第2火曜日	13:30～15:30	10/8	研修室	117人
		岡田 登	筆記用具			
4	やさしい 中国語会話	中国語の基礎から教えます。日常会話の中でもよく使う表現を楽しみましょう。				
		毎週土曜日	13:30～15:00	10/5	学習室3	30人
		関 為	テキスト「陶玲日記」(持っていない人には1,995円で販売)、筆記用具			
5	はじめての韓国語	韓国語の基礎から簡単な会話まで楽しく勉強しましょう。 ※初心者向けの講座ですので、中級者・上級者はご遠慮ください。				
		毎週火曜日 ※12月31日・2月18日は休講	19:30～21:00	10/8	学習室2	30人
		李 雨林	テキスト代2,310円、筆記用具			
6	NEW 土曜大工	キッチンワゴン(高さ80cm×幅30cm×奥行き60cm程度)を製作します。				
		第1・3土曜日 ※1月は第3土曜日、3月は第1・3・5土曜日	19:30～21:30	10/5	工芸室	20人
		三重県建設労働組合 伊勢支部組合員	材料費5,000円、筆記用具、鉛筆、消しゴム、タオル、定規(50cm以上)、巻尺(2m程度)			
7	初めての陶芸	陶芸の基礎から学習し、日常使う作品を作りますので、初心者でも受講できます。				
		第2・3金曜日	19:30～21:30	10/11	工芸室	20人
		服部 日出夫	材料費3,000円、筆記用具、タオル、エプロン			
8	行書「蘭亭序」 入門	行書は日常的に最もよく使われている書体です。天下第一の行書といわれる書聖・王羲之の「蘭亭序」をテキストとし、その技法を分かりやすく説明し、行書の入門を指導します。				
		第2・4木曜日	19:30～21:30	10/10	工芸室	20人
		高 潤生	硯、筆、半紙、墨(墨汁可)			
9	初めての水墨画	水墨画の基本描法などの基礎や、基本的なことの習得を中心に進めます。				
		第2・4水曜日	19:30～21:30	10/9	絵画室	15人
		山本 玉晃	筆記用具、削用筆、付立筆、墨液、下敷き、文鎮、絵皿、画仙紙 ※持ち物については初日に説明があります。全て購入する場合は8,000円程度必要です。			

## パソコン講座 受講料:無料(別途テキスト代が必要)

No.	講座名	内容				
		開催日	時間	開講日	場所	定員
		講師(敬称略)	持ち物			
10	パソコンで 年賀状を作ろう	ワードを使って年賀状の表と裏、両面を作成します。 ※「パソコンの基礎を学ぶ」を受講したことのある人、またはパソコンの基本操作ができる人に限ります。				
		10月11日(金)・18日(金)・25日(金)	19:30～21:30	10/11	パソコン室	15人
		小川 清宏	筆記用具、テキスト代300円			
11	デジカメとパソコン	デジタルカメラの基本操作とパソコンへの取り込み、自動修正を学びます。 ※「パソコンの基礎を学ぶ」を受講したことのある人、またはパソコンの基本操作ができる人に限ります。				
		10月16日(水)・23日(水)・30日(水)	19:30～21:30	10/16	パソコン室	15人
		小川 清宏	筆記用具、テキスト代300円			

## 短期講座 受講料:5回以上の講座は1,000円(別途教材費・材料費が必要)

No.	講座名	内容				
		開催日	時間	開講日	場所	定員
		講師(敬称略)	持ち物			
12	いや癒しのヨガ ※女性のみ	深い呼吸とやさしいポーズで心と体のバランスを整えます。少しずつ体をほぐしながらポーズに近づけていきますので初めての人も安心です。				
		第1・3水曜日(全6回) ※10月は第1・3・5水曜日、 11月は第1水曜日	13:30～15:00	10/2	学習室1(リハーサル室)	20人
		やまじ ゆみこ	運動のできる服装、タオル、飲み物、ヨガマットまたはバスタオル			
13	NEW 身近な税のしくみを学びませんか	身近な税の仕組みやインターネットを利用した所得税の確定申告書の作成・送信の仕方を学びます。				
		10月11日(金)・18日(金)・ 25日(金)	9:30～11:30	10/11	学習室2・パソコン室	20人
		伊勢税務署職員	筆記用具、住民基本台帳カード(2日目以降)			
14	NEW なっとく法務局8	登記の相談で多い、相続や担保(抵当権)の抹消、土地の境界などについて、一般的な知識を学びましょう。				
		11月5日(火)・12日(火)・ 19日(火)・26日(火)	13:30～15:30	11/5	学習室2	20人
		津地方法務局伊勢支局職員	筆記用具			
15	NEW マイカー点検教室	自動車の構造・装置などについて一般的な知識を学習し、実車を使用して日常点検を行うなど、ドライバーに役立つ学習をします。				
		10月19日(土)	13:00～16:00	-	研修室	30人
		三重県南部自動車整備協同 組合組合員	筆記用具、作業のできる軽装(かかとの高い履物、スカートは不可)			
16	オンリーワン <sup>コーヒー</sup> 珈琲	おいしい珈琲の淹れ方を学び、「世界のコーヒーめぐり」を楽しんでみましょう。				
		11月14日(木)・21日(木)・ 28日(木)	13:30～15:30	11/14	調理室	20人
		中村 雅則	タオル、筆記用具、材料費1,500円(3回分)			
17	パーソナルカラー ①(午前)	似合う色を知ると表情も生き生きし、若返りの効果も。一人一人ドレープを当てて似合う色を診断し、あなたの隠れた魅力を引き出します。				
		11月25日(月)	9:30～11:30	-	学習室2	20人
		天野 沙知	手鏡、筆記用具、教材費500円			
18	パーソナルカラー ②(午後)	似合う色を知ると表情も生き生きし、若返りの効果も。一人一人ドレープを当てて似合う色を診断し、あなたの隠れた魅力を引き出します。				
		11月25日(月)	13:30～15:30	-	学習室2	20人
		天野 沙知	手鏡、筆記用具、教材費500円			
19	フランス料理 (家庭料理)	ブイヤベース作りに挑戦します。冬の鍋料理の一つに加えてみませんか。				
		11月17日(日)	9:00～12:00	-	調理室	30人
		宮崎 俊樹	筆記用具、エプロン、ハンドタオル、材料費1,000円			
20	NEW おかし作りにチャレンジ	抹茶のチーズケーキ、チョコプリン、カラメル風味のさつまいもマフィンを作ってみましょう。				
		10月26日(土)	13:00～16:00	-	調理室	20人
		かなえ	エプロン、布巾、三角巾、筆記用具、持ち帰り用容器、材料費1,000円			

※「パーソナルカラー」No17・18は、どちらか1つしか申し込みません。

## 子ども向け講座 受講料:無料(別途材料費が必要)

No.	講座名	内容				
		開催日	時間	開講日	場所	定員
		講師(敬称略)	持ち物			
21	NEW 親子で陶芸にチャレンジ ※市内在住の小・中学生とその保護者対象	茶わんやお皿など、いろいろな形のものを作りましょう。絵をつけることもできます。親子で一つずつ作ります。できれば、日常使えるものにチャレンジしましょう。 ※両日とも参加できる人に限ります。				
		10月5日(土)・19日(土)	9:30～11:30	10/5	工芸室	15組
		伊勢陶芸クラブ・陶和会・ 陶遊会・なごみ会会員	材料費300円、筆記用具、タオル			
22	NEW 親子でサイエンス ～万華鏡を作ろう～ ※市内在住の小・中学生とその保護者対象	不思議の世界へようこそ。いろいろな万華鏡を作ろう。				
		11月9日(土)	9:30～11:30	-	工芸室	15組
		楠木 宏	はさみ、のり、油性カラーペン、材料費500円			



いせトピア  
名作映画鑑賞会

とき・内容 下表のとおり  
ところ いせトピア・多目的ホール

入場料 1日につき500円

※入場料は、全額、東日本大震災義援金とします。

※申し込みは不要です。

※この映画鑑賞会は、東京国立近代美術館フィルムセンター「優秀映画鑑賞推進事業」の一環として実施しています。



忍ぶ川

約束

めぐりあい

八月の濡れた砂

いせトピア名作映画鑑賞会

とき	内容
9月14日(土)	13:00 ~ 「忍ぶ川」(120分、1972年、俳優座映画放送) 監督：熊井啓 / 出演：加藤剛、栗原小巻ほか
	15:10 ~ 「約束」(88分、1972年、松竹＝斎藤耕一プロダクション) 監督：斎藤耕一 / 出演：岸恵子、萩原健一
9月15日(日)	13:00 ~ 「めぐりあい」(91分、1968年、東宝) 監督：恩地日出夫 / 出演：黒沢年男、酒井和歌子
	14:41 ~ 「八月の濡れた砂」(91分、1971年、日活) 監督：藤田敏八 / 出演：村野武範、広瀬昌助

ケーブルテレビ  
番組案内

伊勢市行政チャンネル (デジタル 123ch)

広報広聴課 (☎④ 5515)

番組制作・放送予算額〔平成25年度〕 2,453万3千円

特集番組

市の重要課題や市政に関する情報を、リポーターの進行により担当職員の解説を交えながらお伝えします。

9/1～30 市立伊勢総合病院 新病院建設と回復期リハビリテーション病棟開設 (16日からは文字解説付き)

放送時間 午前6時・8時・11時・午後1時・4時・6時・9時・11時～

おしらせ番組

各課からのお知らせや市民活動団体・ボランティア団体の情報、「桂三輝の伊勢で一席」などをお伝えします。(毎週土曜日更新)

放送時間 午前7時・9時・正午・午後2時・5時・7時・10時・翌日午前0時～

市議会放送

市議会 9月定例会本会議および決算特別委員会(設置された場合)を、会議があった日の翌日の午後2時と7時から放送します。

※定例会終了日の翌々日から再放送(放送時間：午後8時～)をします。詳しくは、議会事務局(☎④ 5630)へ問い合わせるか、市のホームページをご覧ください。

アイティービーコミュニティチャンネル

(デジタル 121ch)

(株)アイティービー (☎ 0120・270・089)

アイティービー・トピックス

●月・水・金曜日の午前7時に更新し、奇数時間の0分から放送します。

※毎週日曜日は1週間のニュースをまとめてお伝えします。

企画番組など (内容が更新される週を掲載しています)

9/2～8 伊勢音楽堂、歴史街道、横井三千のお店にGo!、Z-NAVIGATION 9/9～15 日本の暮らしのぞき箱、桂三弥と愉快な仲間のメッチャ遊びより、この店行っとこっ!、もっと!水の惑星紀行 9/16～22 年寄万歳～百歳になったら～、放課後クラブ、宮川インフォメーション、ナナちゃんのお店紹介、近場ぐるっとFOODハンター 9/23～29 ぐるぐるグルメ、美し国の時間、ひよこくらぶ

特別番組「シリーズご遷宮」  
第4回「ご遷宮」を語る (70分番組)

伊勢神宮のご遷宮と深く関わってきた人たちに、それぞれの「ご遷宮」について語り合っていただく特別対談番組。

放送日時

●9月23～27日、午前9時20分・午後1時20分・3時20分・7時20分・翌午前0時～  
●9月28・29日、午前7時20分・11時20分・午後5時20分・9時20分・翌午前0時～

特別番組「シリーズお白石持」

お白石持行事に参加する市内奉獻団全77団の奉獻の様子を放送しています。9月放送分「外宮奉獻」は次のとおりです。

放送日・奉獻団の地区

●9/2・3 浜郷・早修  
●9/4・5 二見・厚生  
●9/6・7 北浜・大湊・修道・宮山・明倫

※放送時間は、奇数時間の15分からです。

※1週間分を、日曜日にまとめて再放送します。

# みんな笑顔 伊勢の元気人

## 健康づくり通信

申し込み・問い合わせ (午前8時30分～)

健康課(八日市場町・福祉健康センター内)

(☎272435、FAX210683)〔参加費などの記載のないものは無料〕

予算額は、全て平成25年度分です。

### 離乳食教室

とき 9月30日(月)、午前10時30分～正午

ところ 小俣保健センター  
対象 市内在住の乳児(生後7～11カ月)の保護者

内容 離乳食(後期)完了期のお話と試食

定員 25人(先着順)

申し込み 9月2日(月)から、電話またはFAXで健康課へ

予算額 約35万6千円(16回分)



### 食生活改善推進員養成講座 食から出発健康セミナー

地域でさまざまな世代を対象に食育活動を行う食生活改善推進員(ヘルスメイト)を養成する講座を開催します。

セミナー修了後は、ヘルスメイトとして活動することができます。

とき 10月4日(金)・25日(金)・11月29日(金)・12月13日(金)・1月17日(金)・2月7日(金)、午前10時～午後3時

ところ 中央保健センター

対象 市内在住の人

内容 調理実習・講話(よい食生活のこつ)、献立の立て方、生活習慣病予防など)

### 運動実技

定員 25人(先着順)

参加費 30000円(教材費・食材費)

申し込み 電話またはFAXで健康課へ

予算額 13万6千円(6回分)

### 口腔訓練教室

とき 9月19日(木)、午後1時30分～3時

ところ 中央保健センター  
対象 おおむね65歳以上で、「口が渇く」「お茶や汁物でむせる」「飲み込みにくい」などの症状が気になる人

内容 歯科医師による歯とお口の健康の話(講師・中川直人さん(伊勢地区歯科医師会会員))、歯科衛生士による口腔体操など

定員 30人程度(先着順)

申し込み 電話またはFAXで健康課へ

予算額 約34万3千円(26回分)



### 認知症を楽しく予防 脳活性化教室 (2日間コース)

認知症の中には、毎日の生活を改善することで、予防したり進行を防いだりできるものもあります。

脳を生き生きさせることを学びましょう。

とき 9月20日(金)・27日(金)、午後1時30分～3時30分

ところ 中央保健センター  
対象 市内在住の65歳以上で受講経験がない人

※受講経験がある人でも、認知症の心配がある人は、別途相談に応じます。

内容 認知症予防のための生活チェック、脳のイキイキ度チェック(浜松二段階方式)、脳刺激体験など

定員 25人(先着順)

持ち物 眼鏡(必要な人)  
申し込み 電話またはFAXで健康課へ

予算額 約3万2千円(4回分)

### 乳がん集団検診の追加募集

乳がん集団検診について、定員に満たなかった日程を再度受け付けます。(左表参照)

※申し込み方法など詳しくは、「広報いせ」7月1日号をご覧ください。

### 乳がん集団検診の追加募集

とき	ところ	定員 (先着順)	
		午前	午後
9月 2日(月)	中央保健センター	-	36人
10月 28日(月)	小俣保健センター	8人	36人
11月 11日(月)	中央保健センター	14人	40人
11月 15日(金)	二見老人福祉センター	30人	42人
11月 26日(火)	ハートプラザみその	26人	43人

受付時間 午前…午前10時～11時、午後…午後1時～2時30分

## ヘルスメイト料理講習会

とき・ところ・定員 左表のとおり

対象 市内在住の人

テーマ 長寿のための元気料理

参加費 300円(当日持参)

持ち物 エプロン、三角巾、米1/2カップ

申し込み 各開催日の3日前(閉庁日の場合は、その前開庁日)の正午まで

電話またはFAXで健康課へ

## ヘルスメイト料理講習会

とき	ところ	定員 (先着順)
9月10日(火)	小俣保健センター	30人
9月21日(土)	福祉健康センター	30人
9月26日(木)		30人
9月27日(金)	ハートプラザみその	30人
9月28日(土)	溝口会館	20人

※いずれも時間は、午前9時30分～午後1時です。

予算額 30万円(60回分)

## 休日・夜間応急診療所

休日・夜間応急診療所は、救急車を呼ぶほどではないけれどどうしても受診したい場合でかかりつけ医が不在の時など、地域の医師などのご協力により、一次救急として、比較的軽症な患者の応急的な治療・処置を行っています。

### 受診する際のお願い

・受診時間を守りましょう

## 休日・夜間応急診療所(八日市場町)

	診療時間	診療科目
休日	日曜日・祝日 10:00～12:00 13:00～17:00	内科・小児科・歯科
夜間	毎日 19:30～22:00	内科・小児科 (平日夜間は内科医1人体制)

内科・小児科(☎25 8795)、歯科(☎27 0829)

### ■上表以外の診察

救急医療情報センター

(☎28 1199、☎ 0800-100-1199 [音声自動案内])

医療ネットみえのホームページ

<http://www.qq.pref.mie.lg.jp/>

### ■子どもの急な病気や事故・薬に関する小児科医師による電話相談

相談時間 毎日、19:30～23:30

電話番号 みえ子ども医療ダイヤル

(☎# 8000、☎ 059-232-9955)

予算額 1億1,363万1千円

(うち診療所収入・他町分担金 9,541万円)

・日頃からかかりつけの医師を決め、気になる症状がある場合は、かかりつけ医の診療時間内に受診するようにしましょう。「日中は忙しいから」夜でもやっていると夜間や休日に受診することはやめましょう

・応急的な治療・処置であるため、薬は原則として一日分の処方となります

## 主な相談など

とき	ところ	とき	ところ
①子育て相談		②成人健康相談・成人栄養相談(成人栄養相談は要予約)	
9月3日(火)	9:30～11:00	9月4日(水)	9:30～11:00 小俣保健センター
	13:30～15:00	9月12日(木)	13:30～15:00 ハートプラザみその
9月6日(金)	10:00～11:30	9月19日(木)	13:30～15:00 中央保健センター
	13:30～15:00	9月25日(水)	9:30～11:00 二見老人福祉センター
9月10日(火)	9:30～11:00	③エイズ検査	
	13:30～15:00	毎週火曜日	9:00～11:00 伊勢保健所(県伊勢庁舎内)
9月13日(金)	10:00～11:30	毎月第2火曜日	17:30～19:00
9月17日(火)	9:30～11:00	④こころの健康相談(要予約)	
	13:30～15:00	9月26日(木)	13:00～15:00 伊勢保健所(県伊勢庁舎内)
9月20日(金)	10:00～11:30		
9月24日(火)	9:30～11:00		
	13:30～15:00		

対象 ①②市内在住の人、③④県内在住の人

問い合わせ ①②健康課(☎27 2435)、③伊勢保健所(☎27 5137)、④伊勢保健所(☎27 5148)

予算額 子育て相談(101回分)110万3千円、成人健康相談・栄養相談(96回分)103万1千円(うち国・県補助金 32万2千円)



参加費などの記載のないものは無料



### 河川愛護モニターを募集

国土交通省三重河川国道事務所  
河川占用調整課

(☎059・229・2218)

河川の変化や異常を発見したときや、近隣住民からの要望を聞いたときなどに、河川管理者へ通報・連絡していただく「河川愛護モニター」を、宮川と勢田川でそれぞれ募集します。

資格 次の活動範囲の近隣に在住し、河川に接する機

会が多く、河川愛護に関心がある20歳以上の健康な人  
活動範囲

- 宮川：河口～玉城町岩出
- 勢田川：河口～岡本2丁目・八束橋付近

任期 申込日の翌月1日～平成26年6月30日(期間満了前に委嘱を終了する場合があります)

募集人数 各2人程度(先着順)

申し込み 応募用紙を、郵送またはファクスで同課(〒514-8502津市広明町297、FAX059・229・2231)へ

※定員に満たない場合、平成26年4月30日(水)まで、随時申し込みを受け付けます。

※応募要領・応募用紙は同課にあります。また、国土交通省三重河川国道事務所のホームページ(<http://www.corn.ti.go.jp/mie/>)に掲載しています。

※月額4000円程度の手当(交通費・通信費などの諸経費を含む)を支給します。

### 消防団員を募集

消防本部消防課(☎1216)

消防団は、火災の消火活動や風水害時の広報・警戒活動などを行い、地域の防災を担っています。

伊勢市では現在、約7割の消防団員が本来の仕事を持ちながら在籍しており、各団員が地域に貢献すべく、災害出動、訓練、消防車両の点検などの消防団活動に取り組んでいます。

消防本部では、次のとおり消防団員を募集しています。

資格 市内在住の18歳以上の(学生も可とし、男女は問わない)

活動内容 ①火災の消火活動、風水害時の広報・警戒・避難誘導活動、火災予防週間の広報、ハトロール、消防訓練など、②救命講習や火災予防広報など

募集中の消防団 ①神社分団、御園分団、二見分団、今一色分団、小俣分団、城

田分団、有緝分団、厚生・早修分団、中島分団、四郷分団、上野分団、②消防団本部所属の女性消防団

### 公共職業訓練の受講生を募集

独立行政法人高齢・障害・求職者雇用支援機構 南伊勢職業能力開発促進センター  
(☎3121)

離職者が早期に再就職をすることができるよう、下表のとおり職業訓練を行います。

ところ ポリテクセンター南伊勢(小俣町明野685)

対象 再就職を希望し、公共職業安定所に求職申し込みをしている人

※受講料は無料ですが、別途教材費・作業服代が必要です。

※事前説明会に参加してください。



#### 公共職業訓練

訓練科	とき	定員	説明会	面接
電気設備科	11月15日(金)	20人	9月20日(金)	10月25日(金)
住宅リフォーム技術科	～平成26年5月20日(火)	15人	10月4日(金)・18日(金)	
テクニカルオペレーション科	11月29日(金)	17人	10月4日(金)・18日(金)	11月8日(金)
機械加工科	～平成26年5月30日(金)	15人	11月1日(金)	
溶接技術科	12月5日(木)	15人	11月1日(金)・22日(金)	12月13日(金)
	～平成26年6月23日(月)		12月6日(金)	
	平成26年1月7日(火)			
	～6月30日(月)			



## 試験・講座

.....  
認知症になっても安心して暮らせるまちを目指して

### 認知症サポーター養成講座

長寿課(☎⑤5503)

.....  
認知症は、誰にでも起こる可能性がある病気です。

.....  
認知症を正しく理解し、認知症の人やその家族が安心して暮らせるまちを目指し、認知症サポーターの養成を行います。

.....  
※講座を修了した人には、認知症サポーターの証「オレンジリング」を進呈します。

.....  
とき 10月3日(木)、午後1時30分～4時

.....  
ところ ハートプラザみその・多目的ホール

.....  
対象 市内在住の人  
内容 認知症についての話、認知症の人やその家族への関わりについての話

.....  
講師 山川伸隆さん(いせ山川クリニック院長)、キ

.....  
ヤラバン・メイト

.....  
定員 120人(先着順)

.....  
申し込み 電話またはファクスで同課(FAX②⑧5555)へ

.....  
※ファクスでの申し込みの場合、定員を超えて受講不可となった場合のみ連絡します。

.....  
※要約筆記があります。

### 手話奉仕員養成講座(入門課程)

.....  
障がい福祉課(☎⑤5558、FAX②⑤5555)

.....  
とき 10月3日～平成26年3月13日(1月2日を除く)

.....  
の毎週木曜日、午後3時～4時30分(初日は午後5時まで)

.....  
ところ 福祉健康センター

.....  
対象 市内に在住または通勤・通学している人で、手話の学習経験がなく、今年度の入門課程および次年度の基礎課程それぞれの7割以上を受講できる人

.....  
※次年度の基礎課程は、平

.....  
成26年4～11月ごろに、入門課程と同様の時間設定で開講する予定です。

.....  
定員 40人(申し込み多数の場合は抽選)

.....  
申し込み 9月2日(月)～17日(火)に、申込用紙(同課にあります)を同課へ

.....  
※申込者数が5人以下の場合には開講しません。

.....  
※受講料は無料ですが、別途教材費2670円が必要  
です。

.....  
予算額(平成25年度) 12万  
400円(うち国・県補助  
金9万300円)

### 高齢者向けパソコン講習会

.....  
公益社団法人伊勢市シルバー人材センター(☎③6915)

.....  
とき ①10月8日(火)・12日

.....  
(土)・②10月22日(火)・26日(土)・  
③10月29日(火)・11月2日(土)、  
午後1時～4時

.....  
ところ 富士通オープンカレッジ伊勢校(黒瀬町159-16)

.....  
対象 60歳以上の求職者

.....  
内容 ワードの基本操作、インターネット上の画像を使ったカレンダー作成など

.....  
定員 各10人(先着順)

.....  
申込期間 9月9日(月)～12日(木)



### 危険物取扱者後期試験

.....  
消防本部予防課(☎⑤1263)

.....  
試験種別 甲種、乙種全類、乙種4類、丙種

.....  
試験日 11月17日(日)

.....  
ところ 皇學館大学

.....  
申し込み 9月19日(木)～30日(月)(電子申請の場合は9

.....  
月16日(祝)・午前9時～27日(金)・午後5時)に、願書(消防本部・各分署・各出張所にあります)を、一般財団法人消防試験研究センター

.....  
三重県支部へ



### 催し物

#### 糖尿病教室

.....  
伊勢総合病院栄養管理課(☎③5111)

.....  
とき 9月5日(木)、午後1時～2時

.....  
ところ 伊勢総合病院・2階講堂

.....  
内容 講座「糖尿病と薬物療法」を知っておきたい薬の知識～高尾雄介さん(伊勢総合病院薬局長)



## 親子で遊ぼう！ れいんぼうつフェスタ

市民交流課内・男女共同参画れいんぼうつ伊勢(☎②55513)

秋の一日、家族で、木を使ったオリジナル工作や、焼きそば作りを楽しみませんか。綿菓子やフライドポテトなどのお楽しみコーナーもあります。

とき 10月6日(日)、午前10時〜午後2時

ところ 宮川ラブリバー公園(雨天の場合は屋内会場に変更)

対象 市内在住の親子

内容 木工作作り(コンクールあり)、親子ふれあい遊び、焼きそば作り

定員 25組程度(先着順)

参加費 大人500円、子ども(3歳以上)100円

申し込み 9月2日(月)から、電話・ファクス・Eメールで同課(FAX②5642、

アドレスkoukyu@city.ise.nie.jp)へ

## Eコドドライブ講習会

環境課(☎②5540)

とき 10月16日(水)、午後1時〜4時

ところ 産業支援センター

内容 Eコドドライブ(環境に優しい運転)に関する知識と運転のこつを学び、実際にEコドドライブを体験します(講師：JAF三重支部職員)

定員 15人(申し込み多数の場合は抽選)

申し込み 9月2日(月)〜10月9日(水)に、JAF三重支部事業課(☎059・222・2300)へ

## EMぼかし作り講習会

伊勢リサイクルプラザ(☎2800)

とき 9月28日(土)、午前10時〜正午

ところ 伊勢リサイクルプラザ(西豊浜町653)

内容 EMぼかしを使う

て、生ごみを堆肥にします  
定員 30人(先着順)

持ち物 ふた付き発泡スチロール箱(縦・横・深さの合計が70cm以内)、エプロン  
申し込み 9月10日(火)から、同プラザへ  
※1家族1人に限ります。  
いせトピアまなびのパスポート対象

## やってみよう！カラーージュ

いせ若者就業サポートステーション(☎6603)

とき 9月21日(土)、午後1時30分〜3時

ところ いせ市民活動センター南館(ハルティいせ)・2階会議室

対象 15〜39歳の求職中の人(非正規雇用で転職を希望している人を含む)

内容 コラーージュ療法(雑誌・広告などの写真や絵などを切り貼りして自己表現をしていく芸術療法の一つ)を利用し自己理解を深めることで、就職活動のためのスキルアップ(技術向

上)を図ります

定員 10人(先着順)

申し込み 9月19日(木)までに同ステーションへ  
※受講前に同ステーションへの利用登録が必要ですので、早めに申し込んでください。

## 障害者就職面接会

伊勢公共職業安定所(☎8609)

障がい者の雇用を検討している企業と、公共職業安定所に登録済みで就職活動中の障がい者を対象に、就職面接会を開催します。

とき 10月11日(金)、午後1時30分〜3時30分

ところ 生涯学習センターいせトピア

※参加希望者は、履歴書とハローワークカードをご持参ください。

## 暮らしなんでも相談

一般社団法人伊勢志摩労働者福祉協議会内・暮らしほっとステーション伊勢志摩(☎②8117)

とき 9月7日(土)、午前10時〜午後4時

ところ 伊勢シティホテル(吹上1丁目11-31)

内容 賃金不払いや不当解雇などの労働問題・年金・ローンの相談、保険の見直し、住宅の新築・リフォームに関する事など、暮らしのさまざまな問題について、弁護士・社会保険労務士・専門相談員が無料で相談に応じます

申し込み 9月5日(木)・午後4時まで、氏名・連絡先・相談内容を、電話またはファクスで暮らしほっとステーション伊勢志摩(FAX②5425)へ

※先着順に受け付け、相談者が多数になった場合はお断りすることがありますのでご了承ください。





山田奉行所記念館  
夏季特別展  
「遷宮と山田奉行」

山田奉行所記念館  
(☎08033)

とき 8月28日(水)～10月31日(木)、午前9時～午後4時  
(火曜日は休館)

ところ 山田奉行所記念館  
内容 「京兆府尹記」に記されている「内宮外宮両太神宮之警衛」「御遷宮之節御造営奉行」「神事之節御神事奉行」という山田奉行の職務を紹介します

予算額(平成25年度) 35万円



無料成年後見相談会

公益社団法人成年後見センター・リーガルサポート三重支部  
(☎059・213・4666)

とき 9月21日(土)、午前10時～午後4時

ところ 三重県司法書士会館(津市丸之内養正町17-17)

内容 老後の心配事や財産管理・生活支援などに関する成年後見制度の利用についての相談(フレッジット・消費者金融問題の相談も可)

相談方法 面談(予約不要)・電話相談(当日専用電話 ☎059・246・6571)

問い合わせ先 三重県司法書士会(☎059・224・5171)

お知らせ

敬老祝品の贈呈

長寿課(☎05559)

市では、長寿を祝福するため、88歳・100歳の人と、市内最高齢者(生涯に1回)に敬老祝品を贈呈します。

対象 次の要件を全て満たす人

- 9月1日現在、1年以上市内に在住している
- 平成25年4月1日～平成26年3月31日の期間に88歳・100歳になる(88歳：大正14年4月1日～15年3月31日生まれ、100歳：大正2年4月1日～3年3月31日生まれ)

贈呈方法 9月9日(月)以降、市職員または宅配業者が自宅へ届けます

予算額(平成25年度) 43万1千円

製造業・旅館業などを経営している皆さまへ

課税課固定資産税係  
(☎05533)

半島振興法に基づき、これまで半島地域の製造業に適用されていた固定資産税・不動産取得税・法人事業税などの不均一課税措置(税の軽減措置)について、

制度が改正され、平成25年4月1日以降も延長されるとともに、対象業種に旅館業が追加されました。また、取得価額の要件も緩和されました。

対象となるのは、平成25年4月1日以降に機械・装置・建物・その他付属施設

や構築物を取得し、事業用に使用した場合です。(平成25年3月31日までに取得した設備などについては、従前の措置となります)

詳しくは、固定資産税については課税課固定資産税係へ、不動産取得税・法人事業税などについては伊勢県税事務所(☎05129)へ問い合わせてください。

なお、国税にかかる租税特別措置(減価償却費の特別償却)も改正されました。詳しくは、伊勢税務署(☎03191)へ問い合わせてください。



◆伊勢やすらぎ公園(もくせいこ) 新3平方区画舗装完了!

- ①すべて東向き
- ②通路が自然土舗装
- ③やすらぎ公園のどまん中(4つの駐車場に近い)
- ④2m23万円より
- ⑤建墓期間制限無し

お問い合わせ(☎28-5390) 中村石材店  
伊勢市上地町2691-48伊勢問屋センター内

広告

## 家具固定をしましょう

危機管理課 ☎055236

過去の地震では、揺れによる住宅の倒壊だけでなく、倒れた家具の下敷きになって、多くの人が命を失ったり、負傷したりしています。また、地震後に来る恐れのある津波から素早く避難行動をするためにも、家具が倒れるのを防ぐことが大切です。

市では、自力で家具の固定をすることが困難と思われる「災害時要援護者」を対象として、次のとおり無料で家具固定を行います。

とき 10月27日(日)・11月17日(日)、午前9時〜午後4時  
対象 次のいずれかに該当する人だけで構成されていて、家具固定に立ち会いきる世帯

- ・70歳以上の人
- ・身体障害者手帳・療育手帳の交付を受けている人
- ・母子家庭(扶養する子が20歳未満の場合のみ)



宮城県北部の地震の際に転倒した家具

※これまでに市の無料家具固定を受けたことがある世帯は対象外です。

※借家の場合は、所有者の承諾が必要です。

募集数 60世帯(先着順)

※1世帯につき1回、固定する家具は3台までです。

申し込み 9月2日(月)〜18日(水)に、印鑑を持参し、同課・各総合支所地域振興課・各支所へ

※10月上旬に現場の下見を行います。現場の状況などによっては、家具固定ができない場合があります。

予算額(平成25年度) 60万円

## 国民健康保険 9月下旬に新しい保険証を送付

医療保険課 ☎05646

現在の保険証の有効期限は、9月30日(月)です。

9月下旬に、新しい保険証を簡易書留郵便により送付します。

※郵送ではなく、手渡しによる交付を希望する人は、9月13日(金)までに、同課・各総合支所生活福祉課・各支所へ申請してください。

9月19日(木)以降、新しい保険証を窓口で交付します。

### 旧保険証は返却を

旧保険証は、10月1日(火)以降に、同課・各総合支所生活福祉課・各支所へ返却してください。

※新しい保険証を受け取ってから旧保険証を返却するまでに、住所異動の手続きを行う場合は、必ず新旧の保険証を持参してください。

保険料(税)の滞納世帯には異なる証明書・保険証を送付

特別な事情もなく保険料(税)を滞納している世帯には、医療機関での負担が全額自己負担となる「資格証明書」や、通常より有効期間が短い「短期被保険者証」を交付します。

### 75歳になる人は有効期限が異なります

10月1日〜平成26年9月30日に75歳になる人(後期高齢者医療制度へ移行する人)は、新しい保険証の有効期限が誕生日の前日となります。

## 全国瞬時警報システム(Jアラート)の全国一斉伝達試験

危機管理課 ☎055236

全国瞬時警報システム(通称「Jアラート」とは、地震・津波や武力攻撃などが起こったときに、国から送られる緊急情報を、市の

防災行政無線などを通じて情報伝達するシステムです。次のとおり、全国の地方自治体で、全国瞬時警報システムの一斉伝達試験が行われます。

とき 9月11日(水)、午前11時ごろ・11時30分ごろ(2回)

※訓練が延期になった場合、予備日は10月9日(水)です。

内容 国からの試験放送の内容が、市の防災行政無線、防災メール、防災FAX、ケーブルテレビ行政チャンネルを通じて一斉に放送されます

「これは、試験放送です」  
(3回)  
「こちらは広報いせです」



## 県立看護大学 入学試験の地域推薦

伊勢総合病院経営企画室  
(☎059053)

市では、県立看護大学への入学を志望する人を対象に、地域推薦を実施します。

推薦を希望する人は、在学している高等学校で相談し、申し込んでください。  
対象 次の要件を全て満たし、学校長が責任を持って推薦できる人

- ・伊勢総合病院に4年以上就業する強い意志がある
- ・平成26年3月に高等学校(県外の高等学校も可)を卒業見込みである
- ・調査書の国語、数学、外国語、理科、地理歴史・公

民の評定平均値が4.5以上である

- ・高等学校で化学Iおよび生物Iを履修している
- ・合格した場合、県立看護大学に必ず入学することを確約できる

推薦人数 若干名  
選考日 10月上旬(応募者に後日連絡)

選考方法 作文・面接  
申込期限 9月26日(木)まで

(郵送の場合は9月24日(火)の消印有効)に、学校長による推薦依頼書、学校所定の調査書、受験者本人による志望動機についての作文(800字程度を、同室(〒516-0014 楠部町3038)へ  
県立看護大学の試験日程  
出願期間 11月1日(金)～5

日(火)インターネット出願のみ)  
試験日 11月9日(土)  
合格発表日 11月12日(火)

### 「法の日」週間に無料相談

津家庭裁判所総務課

(☎059・226・4171)

10月1日～7日の「法の日」週間に合わせ、次のとおり無料相談を行います。

秘密は厳守されますので、気軽にご相談ください。  
とき 10月2日(水)、午前10時30分～午後3時30分(受け付けは午後3時まで)  
ところ 津センターパレス(津市大門7-15)  
※相談時間は20分程度です。

#### 「法の日」週間無料相談

内容	定員(先着順)	問い合わせ先
弁護士による法律相談(土地・建物・金銭貸借・交通事故・相続・離婚・家庭内のもめ事など)	36人	津家庭裁判所総務課 (☎059・226・4171)
津地方法務局職員による人権・登記相談(暮らしの中の困り事、土地・建物の登記手続きなど)	24人	津地方法務局総務課 (☎059・228・4191)
津地方検察庁被害者支援員による犯罪被害者支援相談(犯罪被害・刑事手続きなど)	12人	津地方検察庁検察広報官 (☎059・228・4165)

広告

## 御遷宮の特別な時節を 一人の熱唱で奉祝する

# 山川豊・田川寿美

伊勢神宮御遷宮記念ジョイントコンサート

伊勢市観光文化会館

(祝・月)  
**10/14**



好評発売中  
S席 6,500円  
A席 5,000円  
主催 / お問い合わせ  
岡田プランニング  
0596-25-5220

**弁護士法人 心** 相談料0円(過払金・借金(交通事故・後遺障害)以外は初回30分程度) 夜間・土日相談可(要予約)

企業法務・過払金・借金  
交通事故・後遺障害  
相続・遺言・刑事 他

過払金 無料診断サービス実施中  
交通事故 損害賠償額 後遺障害 適正等級 無料診断サービス実施中

受付時間: 平日9時～22時 よいにしおさん  
0120-41-2403 (一般電話: 052-485-6003) 詳細は ⇒ <http://kokoro.la>

松阪駅前法律事務所 <三> 名古屋駅前法律事務所 <東和>  
松阪市京町508-1 101ビル 名古屋みなと法律事務所 <東和>  
津駅前法律事務所 <三> 豊田市駅前法律事務所 <東和>  
津駅前 0.5分 岐阜駅前法律事務所 <東和>  
津市羽所町345 津駅前第一ビル 東京駅前法律事務所 <東和>  
各支店・事務所は必ずしもこの住所に限りません。お問い合わせください。

理学療法学科 (定員40名 4年制)  
OPEN CAMPUS 2013  
9月28日(土)10:00～  
体験授業・入試説明・学校案内等

伊勢志摩リハビリテーション専門学校 TEL.0596-24-2540  
伊勢市御薊町高向1658 <http://www.kyoeigakuen.ac.jp>

9月20(月)から

### 不用品交換情報

### コーナーを開設します

伊勢リサイクルプラザ

(☎20800)

不用品について、「譲り

ます」「譲ってください」な

どの情報を提供してくださ

い。物を長く大切に使い、

資源の節約やごみの減量に

取り組みましょ。

情報は、同プラザ内の掲

示板で紹介します。ぜひ、

お立ち寄りください。

### 伊勢やすらぎ公園

### 墓所販売のお知らせ

伊勢やすらぎ公園管理事務所

(☎33367)

同公園では、9月1日か

ら、「れんぎょう」の区

画内で「3平方メートル東

向き」の墓所を販売開始し

ます。詳しくは、管理事務

所へ問い合わせしてください。

救急車の到着まで

あなたができること

### インターネットで

### 応急手当講習

消防本部消防課(☎1216)

消防本部では、市民の皆

さんが応急手当の基礎知識

を学習できるよう、「応急

手当WEB講習」のeラー

ニングを、市のホームペ

ージ(<http://www.city.ise.nie.jp/431.htm>)で配信してい

ます。

万が一の緊急事態に備

え、適切な応急手当を学び、

身に付けておきましょう。

※eラーニングとは、イ

ンターネットを通じて。パソ

コン・タブレット型端末・

スマートホンなどで行う学

習のことです。

### 救命講習受講に

### eラーニングの利用を

eラーニングを1時間

(救命講習の座学部分)受講

し、おおむね1カ月以内に

救命講習を受講すれば、救

命講習当日は実技講習のみ

となり、座学の受講時間を

1時間短縮できます。eラー

ニング受講後に発行され

る受講証明書を印刷また

は画像メモで保存し、救命

講習の際にご持参ください。

eラーニング講習は、

事前申し込みが不要な上、

分割して学習できるため、

都合の良い時間に、気軽に

始められます。救命講習の

第一歩として、ぜひご利用

ください。

### 救命講習のご案内

消防本部では、次の救命

講習を開催しています。

救命講習の受講を希望す

る人は、消防本部へ申し込

んでください。詳しくは、

同課へ問い合わせるか、市

のホームページをご覧ください。

### ■普通救命講習Ⅰ

とき 9月18日(水)・10月1

日(火)・23日(水)、午後1時30

分〜4時30分(eラーニ

ング受講者は午後2時30分

〜)

ところ 御園総合支所・3

階災害対応室

※このほか、月2回開催し

ています。詳しくは、市の

ホームページをご覧ください。

### ■普通救命講習Ⅱ

とき 10月17日(木)、午後1

時〜5時(eラーニング

受講者は午後2時〜)

ところ 消防本部・2階会

議室

### ■上級救命講習

とき 12月11日(水)、午前9

時〜午後6時(eラーニ

ング受講者は午前10時〜)

ところ 消防本部・2階会

議室



畳・ふすま・障子・クロス・カーテン・内装のことなら藤原屋へ!

創業大正七年 地元で90余年

お宅の畳は 大丈夫ですか?

お宅の畳は 大丈夫ですか?

# 藤原屋

藤原屋は生産地(熊本県)に向き「国産の安全・安心な畳」をお届けします。

<本店> 伊勢市河崎 3-6-5  
<工場・ショールーム> 伊勢市村松町 1379-59  
TEL (0596) 38-1173  
FAX (0596) 38-1170

お気軽にお電話ください!

0120(28)4531 藤原屋ホームページ <http://fujiwaraya-ise.jp> 伊勢の畳屋 検索

## 園児募集開始

9/2(月)から 願書受付開始

★おいしい手作り給食 ★安心のバス通園

毎週金曜日 園庭開放実施中! お気軽に参加していただけです!

学校法人 伊勢学園

# 双康幼稚園

ソーコー

資料請求、お問合せは、電話・ホームページにてお願いします。

0596-22-7890

広告

## 全国一斉

### 「高齢者・障害者の人権あんしん相談」強化週間

津地方法務局人権擁護課

(☎059・228・4193)

社会的に弱い立場にあるとされる、高齢者や障がい者に対する暴行・虐待事案が、依然として数多く発生しています。

高齢者や障がい者を取り巻くさまざまな人権問題への対策を強化するため、全国一斉「高齢者・障害者の人権あんしん相談」強化週間に、時間を延長して電話相談を受け付けます。

とき 9月9日(月)～15日(日)、午前8時30分～午後7時(土・日曜日は午前10時～午後5時)

相談用電話番号 ☎0570・0003・110

## 市民活動補償制度

市民交流課 (☎055663)

市では、市民の皆さんが安心して市民活動を行えるよう、市内に活動拠点がある市民団体などが行う公益活動中に起きた事故に対して補償(傷害補償、賠償責任補償)などをする「市民活動補償制度」を運営しています。

この制度への事前加入・登録などの手続きは必要ありません。

時節柄、運動会や秋祭り、清掃作業など、各地域でさまざまな行事や地域活動が行われます。

万が一、事故などが起こってしまった場合は、同課へご相談ください。

予算額(平成25年度) 24万3千円



## みんなの広場

このコーナーは、市民団体の皆さんが、イベント案内や会員募集などに利用できるコーナーです。参加費などの記載のないものは無料です。

### 藍の生葉染め体験教室

藍のハンカチプロジェクト(☎090-5856-9591)

時 9月8日(日)、13:00～・15:00～ 所 サンライフ伊勢・研修室 対 市内または近隣市町に在住している人 内 藍の生葉染め体験の参加者を募集します。季節限定企画。あなただけの一枚を染めましょう! 定 各10人(先着順) 料 2,000円(材料費を含む) 申 9月3日(火)までに同プロジェクトへ



時 とき 所 ところ 対 対象 内 内容 定 定員  
料 料金 申 申し込み

掲載申し込み 11月1日号=9月13日(金)  
締め切り 11月15日号=9月30日(月)

## 昼休み賛美の集い

日本キリスト教団山田教会(☎28-4420)

時 毎月第2木曜日、12:30～12:50 所 日本キリスト教団山田教会・別館(岩淵1丁目6-32、市役所裏) 内 上記の昼休みの時間帯に、懐かしい歌、楽しい歌を共に歌う集い。「花は咲く」「ふるさと」など、毎月、曲を変えて歌います。 定 50人(先着順)

広告

片付け仕事 不用品の処分 家具移動 タンス1本から 遺品整理

引越のことなら 地元の当社に おまかせ下さい!!



## 見積り無料

商店・会社の専属車も、ご相談に応じます。



# 0120-28-3001

引越 宅急便 緊急荷物

☆一個の荷物から集配致します。



## (有) つた運輸

伊勢市小俣町宮前704の3

TEL(0596)28-3000(代)

## イベント掲示板

このコーナーは、国・県・市または教育委員会が主催・後援などをするイベント情報を案内するコーナーです。参加費などの記載のないものは無料です。

### 第32回リサイクル品即売会

小俣町消費生活学級・植村さん(☎22-2984)

時 9月21日(土)・8:30~16:00、22日(日)・8:30~14:00

所 小俣農村環境改善センター・多目的ホール

内 限りある資源を有効利用するため、家庭に眠っている品物を出品していただいて販売します

**出品するリサイクル品を募集**

時 9月10日(火)~14日(土)、9:00~16:00 所 小俣公民館・1階

※品物が売れた場合は、販売価格の半額を提供者に還元し、残りの半額は社会福祉事業へ寄附します。

※受け付けできない品物もあります。

※売れ残った品物は返却しませんのでご了承ください。

### 市民講座

**「足の関節に痛みのない生活~人工関節について」**

津中日文化センター(☎059-225-8411)

時 9月21日(土)、10:00~11:30 所 生涯学習センター

いせトピア・研修室1・2 内 膝や足の付け根の痛みを感じている人に、その予防と正しい理解、最新の治療法、人工関節について、分かりやすく解説します(講師:原隆久さん〔伊勢総合病院副院長・整形外科医〕) 定 100人(先着順) 申 事前に同センターへ

### 第62回神宮式年遷宮奉祝 第46回全日本社会人体操競技選手権大会

時・内 下表のとおり 所 県営サンアリーナ

相好体操クラブ・後藤さん(☎059-399-7767)

とき	内容
9月14日(土)	<ul style="list-style-type: none"> <li>開会式</li> <li>男女1部競技(団体・個人・種目別)</li> </ul> 内村航平選手をはじめオリンピック出場選手や、10月の世界選手権大会に参加する選手など、日本を代表する選手が世界レベルの演技を繰り広げます。
9月15日(日)	<ul style="list-style-type: none"> <li>男女2部競技(団体・個人・種目別)</li> <li>レセプション</li> </ul> 日本中から幅広い年齢層の社会人体操選手が集い、技を競い合います。
9月16日(祝)	<ul style="list-style-type: none"> <li>男子2部競技(団体・個人・種目別)</li> <li>閉会式</li> </ul>

時とき 所ところ 対対象 内内容 定定員  
料料金 申申し込み

掲載申し込み 11月1日号=9月13日(金)  
締め切り 11月15日号=9月30日(月)

### 真珠婚おかけ参り

真珠婚国際協会(☎0599-46-0546)

時 11月22日(金) 所 伊勢神宮・内宮 対 昭和58年

11月~昭和59年10月に結婚した夫婦 内 11月22日の「いい夫婦の日」に、伊勢神宮・内宮で「真珠婚」をお祝いしませんか?詳しくは、ホームページ(「真珠婚国際協会」で検索)をご覧ください 定 100組(申し込み多数の場合は抽選) 料 1組12,000円 申 9月30日(月)までに同協会へ

### 伊勢 大田楽

クラブツーリズム株式会社(☎03-5323-6965)

時 10月20日(日)、14:00~15:30 所 神宮相撲場内・特設会場(宇治中之切町152)

内 歴史ある「田楽」に伝統芸能や音楽を盛り込み、現代に生きる演劇として創作された「大田楽」。野村萬(狂言師・人間国宝)・野村万蔵(狂言師)・松坂慶子(女優)(予定)をはじめ市民ら総勢約100人が、艶やかに演舞します。 定 100人程度(申し込み多数の場合は抽選) 料 1,000円(全席自由席、就学前の子どもは無料) 申 9月30日(月)までに、往復はがきに住所・氏名・電話番号・観覧希望人数(2人まで)を記入し、クラブツーリズム地域交流部内「伊勢大田楽事務局」係(〒160-8308東京都新宿区西新宿6-3-1アイランドウイング7階)へ



小学生から5教科を指導する本格的な塾!

# エース・スクール



TEL 0596・27・0236(代)

広告

# 9月の無料相談

時とき 所ところ 対対象 定定員 申申し込み 問問い合わせ先

予算額〔平成25年度〕7,305万4千円（市主催のみ）

## 法律

※担当弁護士が、既に相手方の相談を受けている場合は、相談を受けることはできません。

**時** 毎週月曜日、13:30～15:30〔9月16日・23日は祝日のため、17日(火)・24日(火)に行います〕

**所** 広報広聴課(☎②5515)

**対** 市内に住所を有する人

**定** 8人(定員を超えた場合は抽選)

**申** 相談日当日の13:15までに広報広聴課へ来所

**時** 9月5日(木)、13:30～15:30

**所** 小俣保健センター

**対** 市内に住所を有する人

**定** 4人(定員を超えた場合は抽選)

**申** 8月29日(木)～9月4日(水)に、社会福祉協議会小俣支所(☎②0509)へ来所または電話の上、相談日当日の13:15までに来所

**時** 9月19日(木)、13:30～15:30

**所** 社会福祉協議会御園支所(ハートプラザみその北側事務所棟)

**対** 市内に住所を有する人

**定** 4人(定員を超えた場合は抽選)

**申** 9月12日(木)～18日(水)に、社会福祉協議会御園支所(☎②6617)へ来所または電話の上、相談日当日の13:15までに来所

**時** 10月3日(木)、13:30～15:30

**所** 福祉健康センター

**対** 市内に住所を有する人

**定** 4人(定員を超えた場合は抽選)

**申** 9月26日(木)～10月2日(水)に、社会福祉協議会伊勢支所(☎②2425)へ来所または電話の上、相談日当日の13:15までに来所  
※9月中に申し込みを開始するため、今月号に掲載しています。

## 消費生活・多重債務

(消費者被害の相談・クレジット・消費者金融など)

**時** 月～金曜日、9:00～12:00・13:00～16:00

**所** 伊勢市消費生活センター〔市役所本館・2階〕(☎②5717)

### 【司法書士による多重債務相談】

**時** 9月19日(木)、9:30～11:30

**所** 伊勢市消費生活センター

**定** 4人(先着順)

**申** 9月2日(月)・9:00以降、伊勢市消費生活センター(☎②5717)へ電話

## 交通事故

**時** 9月18日(水)、13:00～15:00

**所** 広報広聴課(☎②5515)

**定** 4人(先着順)

**申** 相談日当日の8:30～14:30に、広報広聴課へ来所または電話

**時** 月～金曜日、9:00～16:00

**所** 三重県交通事故相談窓口〔三重県栄町庁舎・3階〕(☎059・228・7350)

## 登記

**時** 9月10日(火)、13:00～16:00(受け付けは15:00まで)

**所** 広報広聴課(☎②5515)

## 公証(遺言・契約証明)

**時** 9月5日(木)、13:00～16:00(受け付けは14:00まで)

**所** 広報広聴課(☎②5515)

## 行政

**時** 9月10日(火)、13:00～15:00

**所** 二見生涯学習センター

**問** 二見総合支所地域振興課(☎④1111)

**時** 9月17日(火)、13:00～15:00

**所** 広報広聴課(☎②5515)

**時** 9月24日(火)、13:00～15:00

**所** 小俣公民館

**問** 小俣総合支所地域振興課(☎②7858)

## 人権

**時** 9月12日(木)、13:00～16:00(受け付けは15:00まで)

**所** 広報広聴課(☎②5515)

**時** 火・水・金曜日、9:30～16:30

**所** 津地方法務局伊勢支局(☎③6158)

## 家庭児童・女性(児童虐待・DVなど)

**時** 月～金曜日、9:00～17:00

**所** こども家庭相談センター〔市役所東庁舎・2階〕(☎②5709)

## 母子

**時** 月～金曜日、9:00～17:00

**所** こども課(☎②5561)

## 乳幼児

**時** 月～金曜日、9:00～16:00

**所** 大世古保育所(☎③3676)

## 小・中学生

(子育ての悩みや不安、不登校・いじめ・友人関係・学習など)

**時** 月～金曜日、8:30～17:15

**所** スマイルいせ〔小俣総合支所・3階〕(☎②7867)

### 【臨床心理士によるカウンセリング(要予約)】

**時** 月～金曜日、9:00～17:00

**対** 小・中学生、保護者

## 青少年(非行問題など)

**時** 月～金曜日、8:30～17:15

**所** 青少年相談センター〔小俣総合支所・2階〕(☎②7894)

## 就職

**時** 月・火・木～土曜日、9:00～18:00

**所** いせ市民活動センター北館(いせシティプラザ)

**対** 39歳までの人またはその保護者、学校の進路担当教諭

**問** いせ若者就業サポートステーション(☎③6603)

## 障がい者・障がい児

(福祉サービスの利用相談・日常生活の相談支援など)

**時** 月～金曜日、9:30～17:30

**所** 障害者総合相談支援センター「フクシア」(岩瀬2丁目4-9、☎②3633、FAX②06535)〔訪問による相談も可能〕

## 高齢者在宅介護

**時** 月～金曜日、8:30～17:15

**所** 地域包括支援センター(☎②5583)  
東地域包括支援センター(☎④1165)  
西地域包括支援センター(☎②0555)  
南地域包括支援センター(☎②10080)

**時** 毎日24時間対応

**所** 各在宅介護支援センター〔神路園(☎②6012)、双寿園(☎③9231)、白百合園(☎②1511)、山咲苑(☎③8000)、正邦苑(☎③1800)、みなと(☎③0811)、楽寿苑(☎③10050)、二見ふれあいプラザ(☎④4423)、小俣(☎②1155)〕

## 心配ごと ※いずれも、電話相談も可能。

**時** 9月4日(水)、13:30～15:30

**所** 小俣保健センター

**問** 社会福祉協議会小俣支所(☎②0509)

**時** 9月11日(水)、13:30～15:30

**所** 福祉健康センター

**問** 社会福祉協議会伊勢支所(☎②2425)

**時** 9月18日(水)、13:30～15:30

**所・問** 社会福祉協議会御園支所〔ハートプラザみその北側事務所棟〕(☎②6617)

**時** 9月25日(水)、13:30～15:30

**所・問** 社会福祉協議会二見支所〔二見ふれあいプラザ内〕(☎④5551)

7/14

## しめなわ曳が二見浦を練り歩く

夫婦岩に架ける大しめ縄を奉曳車に乗せて夫婦岩表参道を練り歩く、二見浦の伝統行事「二見大祭しめなわ曳」が開催されました。

二見浦駅で太鼓演奏と園児による二見かえる踊りが行われた後、木遣りの合図で出発し、ほら貝の音に合わせてみんなで楽しく練りながら奉曳しました。

奉曳の最後には、打ち上げ花火が上がる中、一気に引っ張り、無事に大しめ縄を奉納しました。



7/30

## スイカ割りなど通じ親睦深める

7月30日～31日、長野県飯田市の小学生28人と伊勢市の小学生80人との交流会が市内で開催され、参加した子どもたちは、スイカ割り、水族館見学、伊勢音頭体験などを通じて親睦を深めました。

二見町の海岸で行われたスイカ割りでは、みんなで声を掛け合いながら狙いを定め、見事スイカが割れると大きな歓声が上がりました。

人の動き  
(7月末)

総人口	131,856人(+38人)
世帯数	53,992世帯(+65世帯)
男性	62,481人(+18人)
女性	69,375人(+20人)

(通話料無料)



8/1

## 浴衣姿で涼しげに外宮参拝

毎年恒例の「外宮さんゆかたで千人お参り」が開催され、涼しげな浴衣に身を包んだ参加者が外宮を参拝し、夏の夜の風情を楽しみました。

外宮周辺では、ろうそくに灯をともし明かり行事やミニライブ、伊勢音頭の輪踊りなどが行われ、多くの人でにぎわいました。

また、御遷宮奉祝特別行事として、外宮勾玉池奉納舞台で津軽三味線・打楽器の演奏と世界的ダンサーによる舞が披露されたほか、富山県の「福野夜高行燈」が外宮参道を練り歩き、イベントを盛り上げました。



8/7

## 夏休みの思い出に親子で施設見学

市では、夏休みを利用して子どもたちにさまざまな仕事について学んでもらおうと、伊勢志摩総合地方卸売市場、消防本部・消防署、伊勢総合病院で「夏休み親子施設見学会」を開催しました。

8月7日に行われた伊勢志摩総合地方卸売市場の見学会には、朝早くから64人が参加し、青果市場での競りの様子や魚類市場にあるマイナス25度の冷蔵庫などを見学し、子どもたちは熱心に写真を撮ったり、メモを取ったりしていました。また、マグロの解体ショーやスイカの試食も行われ、市場について楽しく学びました。



## 伊勢市健康医療ダイヤル24



(通話料無料)

心や体の健康などについて、医師・看護師・保健師などが年中無休・24時間体制で電話相談に応じています。

問い合わせ 健康課 (☎27)2435)

※本サービスは、民間業者に委託をして運営しています

## 広報いせ 第124号

発行日/平成25年9月1日

発行/伊勢市

編集/情報戦略局広報広聴課

印刷/千巻印刷産業株式会社

伊勢市情報戦略局広報広聴課

〒516-8601

伊勢市岩淵1丁目7番29号

TEL 0596-21-5515

FAX 0596-22-9699

Eメール ise-koho@city.ise.mie.jp

伊勢市  
携帯サイト

伊勢市役所

検索

パソコン <http://www.city.ise.mie.jp>携帯 <http://www.city.ise.mie.jp/m/>

「広報いせ」では、財源を確保するため、一部のページに企業広告を掲載していますが、これらは市が広告主や商品を推奨するものではありません。

広報いせ発行事業費(平成25年度予算)

2,500万円(24回分)

この広報紙は、再生紙を使用しています。